

Kommunstyrelsen

sammanträdesdatum

Kommunala pensionärsrådet

2019-11-27

Plats och tid Kommunhuset, sammanträdesrum Glan kl 10 00 – 11 45

Beslutande  
Ulrika Jeansson, ordförande  
Inge Jacobsson, kommunstyrelsen  
Heikki Marttila, Aura  
Inger Arvidsson, SPF  
Ulla Johansson, PRO-sam  
Jan Abrahamsson, RPG  
Maj-Britt Svensson, SKPF

Övriga deltagande  
Susanne Wastesson, sekreterare  
Åke Sjöblom, (§ 36)  
Åsa Karlsson, vård- och omsorgschef (§37)

Tid för justering 2019-12-11 kl 11 00 i kommunhuset.

Utses att justera Jan Abrahamsson

Underskrifter

Sekreterare   
Susanne Wastesson

Ordförande   
Ulrika Jeansson

Justerande   
Jan Abrahamsson

KPR § 32

**Mötets öppnande och upprop**

Ordförande öppnar mötet.

Upprop genomförs.



Justerare

Utdragsbestyrkande

KPR § 33

**Val av en justerare och tidpunkt för justering**

**Kommunala pensionärsrådet beslutar**

Till justerare utses Jan Abrahamsson. Tidpunkt 11 december kl 11 00.

KPR § 34

**Fastställande av dagordning**

**Kommunala pensionärsrådet beslutar**

Dagordningen fastställs.

KPR § 35

**Föregående protokoll (2019-08-28)**

Protokollet skickades ut i mitten av september.

Till protokollet antecknas att förändringen av insatsen inköp (§ 24) träder i kraft under december månad.

**Kommunala pensionärsrådet beslutar**

Att protokollet läggs till handlingarna.

KPR § 36

**Plogging**

Åke Sjöblom var inbjuden för att informera om plogging. Plogging innebär att kombinera skräpplockning och motion. PRO Östergötland har plogging som en ny aktivitet inom sin arbetsgrupp "Klimat och miljö".

Åkes kontaktuppgifter skickas ut till ledamöterna via e-post.

**Kommunala pensionärsrådet beslutar**

Att tacka för informationen och ta den till protokollet.



## KPR § 37

**Förberedelser för äldre vid krissituation**

Åsa Karlsson, vård- och omsorgschef, var inbjuden för att informera om sektorns arbete vid en kris.

Det finns fyra geografiska baser som har beredskap att ta emot personer med hemtjänst som behöver evakueras: Hällestadgården, Storänggården, Berggården och Sergelsgården (sammanlagt ett 30-tal platser).

Räddningstjänsten är behjälplig för att hemtjänsten ska kunna ta sig fram.

Enhetschefer/chef i beredskap är ansvariga för att organisera vården och omsorgen vid en kris.

Möjlig samverkan vid krissituationer med sektor Social omsorg och Närsjukvården ses över.

Information bifogas protokollet.

**Kommunala pensionärsrådet beslutar**

Att tacka för informationen och ta den till protokollet.

KPR § 38

**Trafik- och trygghetsfrågor – digitala skyltar - status**

Sektor samhällsbyggnad har inte mer budget för fler skyltar 2019, men kollar på frågan 2020.

Tipsa gärna Joakim Joge på Samhällsplaneringsenheten om platser lämpliga för en digital skylt.. (Telefonnummer 0122-855 81, e-post [joakim.joge@finspang.se](mailto:joakim.joge@finspang.se))

Korsningen Leverstorpsvägen/Skäggebyvägen (G:sons Gummi) ska ses över eftersom fler går i korsningen, detsamma gäller trafiksituationen vid Ica Hårstorp

**Kommunala pensionärsrådet beslutar**

Att ta informationen till protokollet.



KPR § 39

**Bomöjligheter i framtiden**

När vårdcentrum är öppnat kan nuvarande Sergelsgården eventuellt användas som "resår" när det behövs fler platser på korttidsboende.

**Kommunala pensionärsrådet beslutar**

Att ta informationen till protokollet.

KPR § 40

**Beläggningsstatistik.**

Den 14 november var 19 personer beviljade vårdboende och nio var beviljade demensboende.

**Kommunala pensionärsrådet beslutar**

Att ta informationen till protokollet.

Att framföra önskemål om att även få en redovisning av kötiden för personerna främst i respektive kö.



Justerare

Utdragsbestyrkande

KPR § 41

Övriga frågor

Sammanträdestider 2020 (förslag):

KPR: 26 februari, 13 maj, 2 september och 2 december (kl 10 00-12 00).

Beredning 12 februari, 22 april, 19 augusti och 18 november (kl 10 00-11 00).

**Kommunala pensionärsrådet beslutar**

Att fastställa de föreslagna sammanträdestiderna.

KPR § 42

**Mötets avslutande**

Ordförande tillönskar alla deltagare en trevlig advent och avslutar mötet.

# Finspångs kommun Vård- och omsorgs sektorn



# Krisplan för evakuering och personalförsörjning vård- och omsorg

- Vid krisituation indelas sektorn i fyra områdesbaser: Hällestadgården, Storänggården, Berggården och Sergelsgården
- I händelse av behov av att evakuera nödställda i ordinarie boende, flyttas brukare till basen i det geografiska området.
- När hemtjänsten inte kan nå fram till nödställda kan Räddningstjänsten vara behjälpliga efter anrop av enhetschefen.
- Vid evakuering ansvarar enhetschef eller chef i beredskaps för att organisera att vård- och omsorg kan ges.



## Sektor Vård- och omsorg

- Äldreomsorg
  - 7 särskilda boenden
  - 6 hemtjänstområden
- Kommunal hälso- och sjukvård
  - Hälso- och sjukvård på särskilda boenden
  - Hemsjukvård
- Myndighetsutövning
  - Biståndshandläggning
  - Färdtjänsthandläggning
  - Handläggning bostadsanpassning





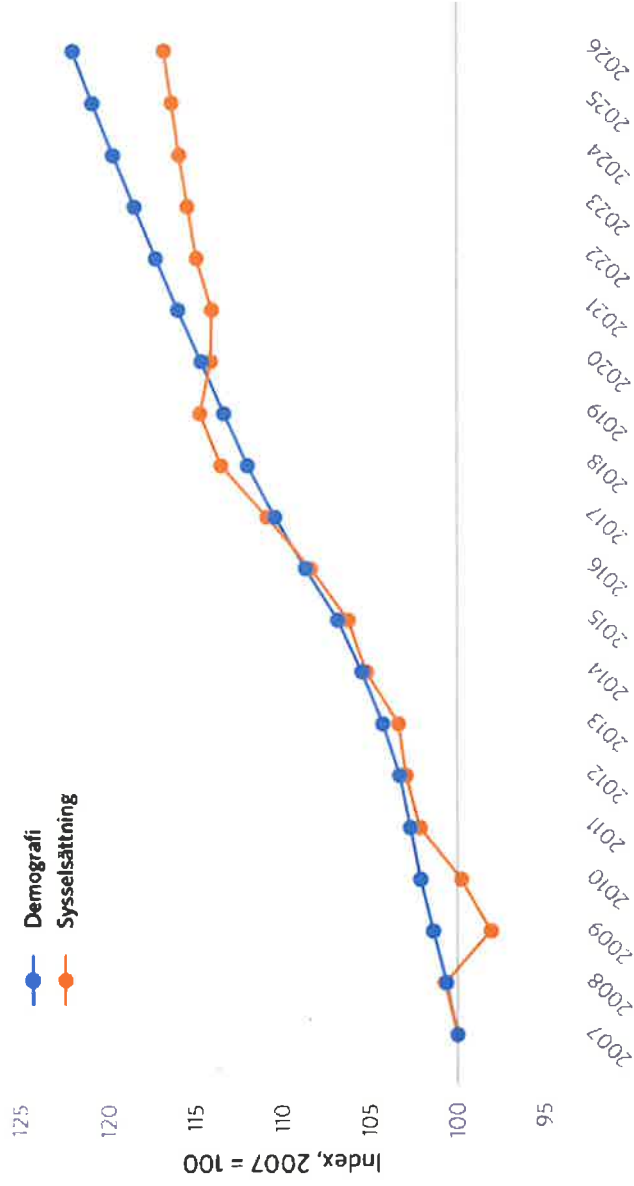
FINSPÅNG

## Utmaningar/utveckling

- **Volymökning**
  - Förändrad demografisk struktur
    - 2016-2025 beräknas antal äldre i Finspång över 80 år öka med 25%
  - Förskjutning i gränssnittet mellan Regionen och kommunerna, färre slutenvårdsplatser
    - Nära vård
    - Lagen om samverkan vid utskrivning från hälso- och slutenvård
  - Fler äldre multisyjuka, ökad psykisk ohälsa hos våra äldre
  - Fler med omfattande vårdbehov kommer att få insatser från kommunala verksamheter på särskilda boenden eller i ordinarie boende med insatser från hemtjänst och/eller hemsjukvård.
  - Färre boendeplatser jämfört med riket



# Befolkningsutveckling (riket)



## BEFOLKNINGSFÖRÄNDRINGAR

Förändring i procent i olika åldersgrupper om tio år jämfört med idag.



Källa: SCB april 2019



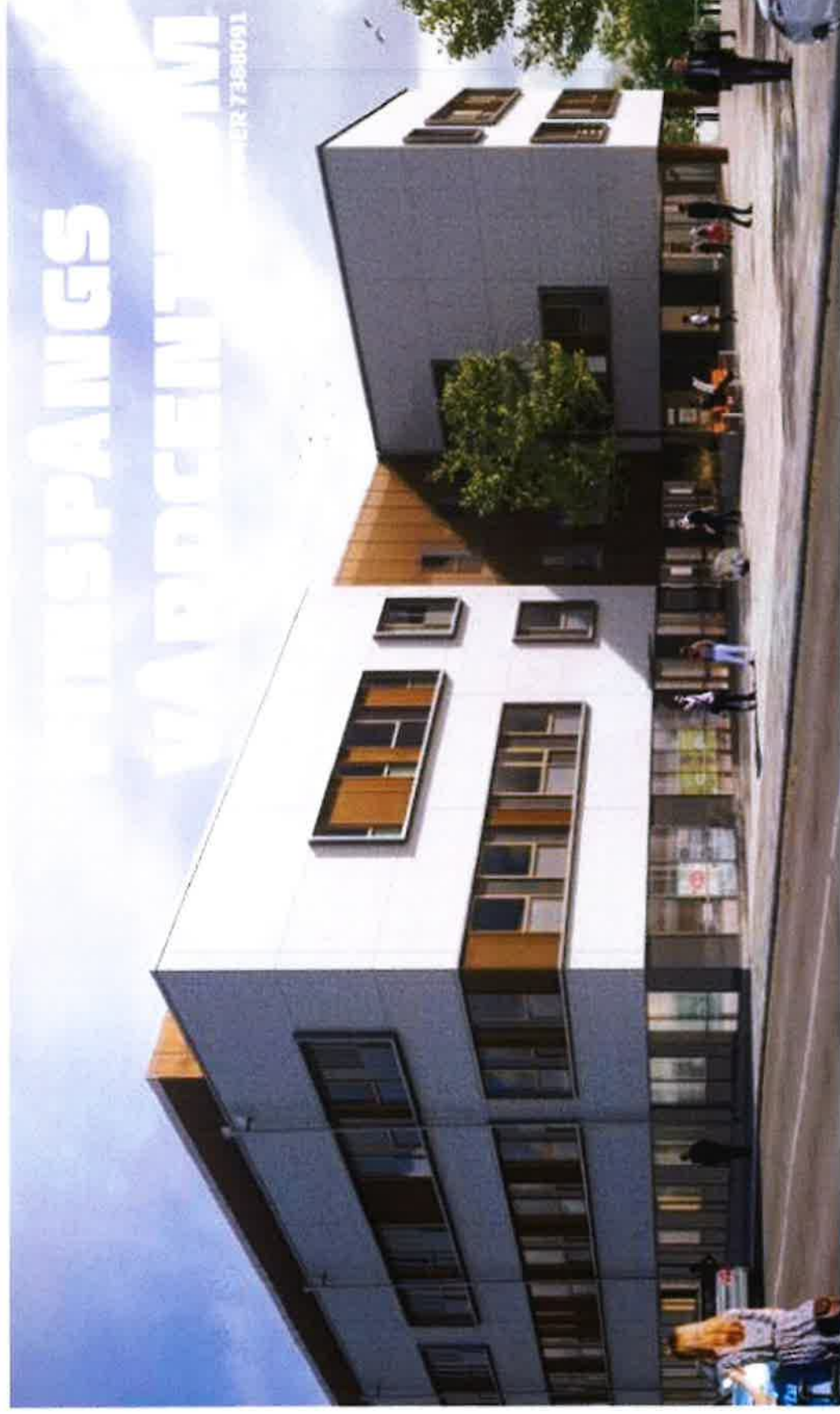
FINSPÅNG

## Att möta utmaningarna - utvecklingsområden

- Ny- och utbyggnation
  - Nya vårdcentrum
  - Hällestadgården
  - Nytt boende
- Stärkt samverkan med Närsjukvården
  - Hemgångsteam
- Digitalisering



# Finspångs vårdcentrum samverkan med närsvårården, 12 platser Sergelsgården

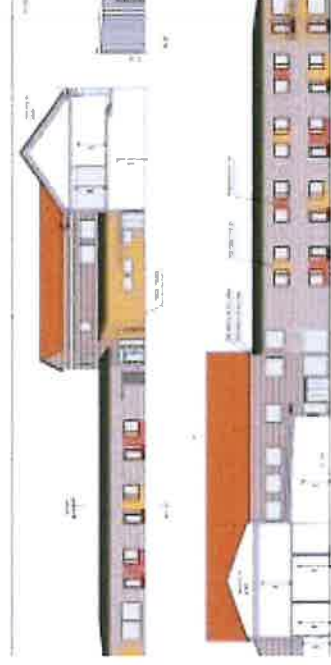


FINSPÅNG

## Utökning Hällestadgården ca. 12 platser



## Nybyggnation ca. 90 platser



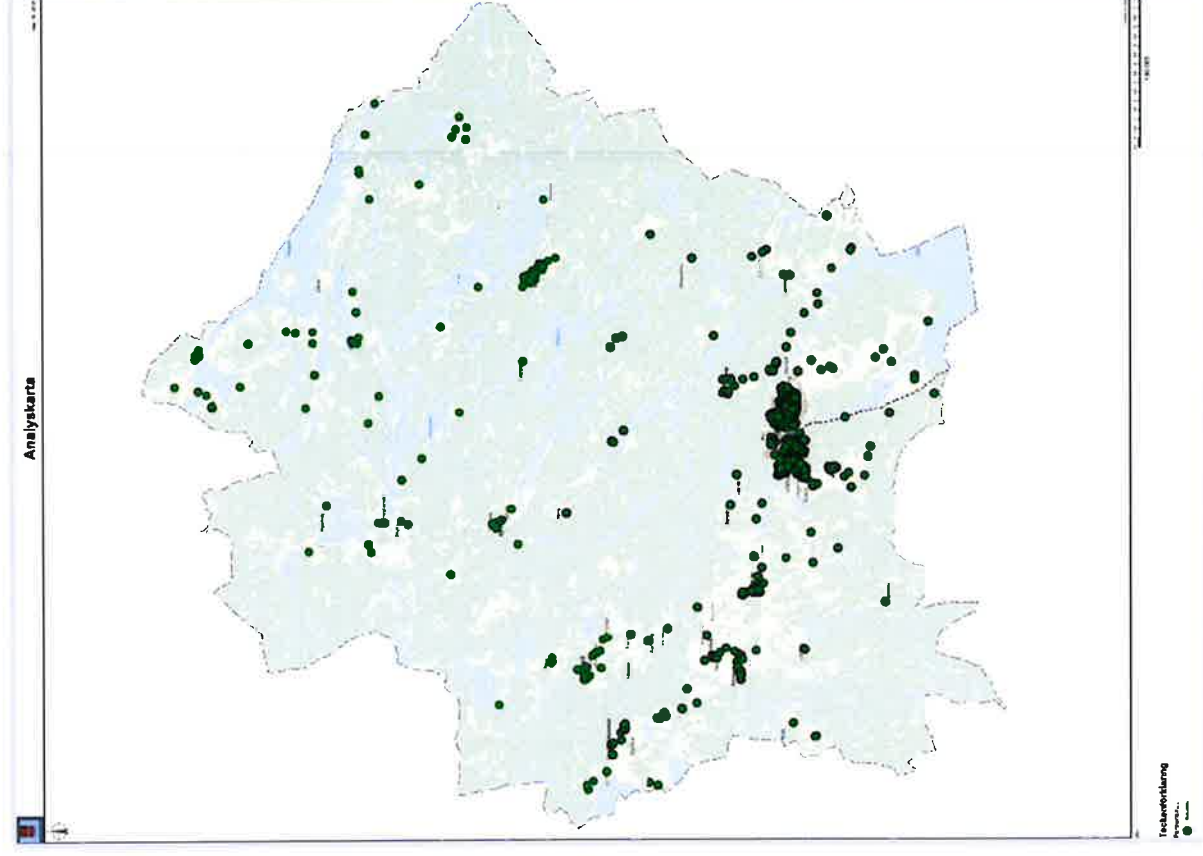


# Kompetensförsörjning och digital teknik



## Volymökningar vård- och omsorg

Till höger visas karta över invånare 80 år och äldre som bor i Finspångs kommun. Dessa är presumtiva brukare → förutsatt att de bor kvar inom kommungränsen. Vi ser främst en ökning av personer i områdena Skedevi, Igelfors, Lotorp och Hällestad.



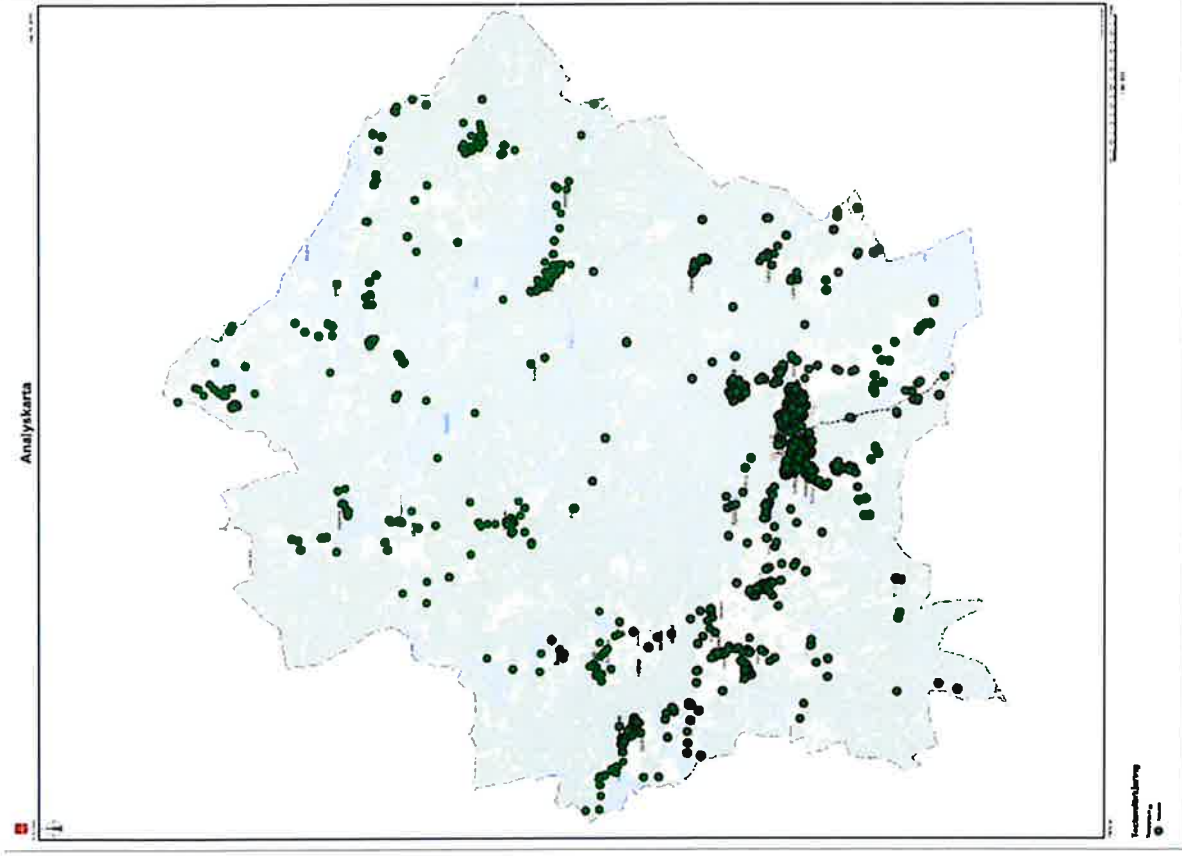


Bild till vänster visar karta över medborgare mellan 70 och 79 år i Finspångs kommun. Det visar tydligt att det kommer bli en volymökning i områdena Skedevi, Igelfors, Lotorp och Hällestad. Detta är under förutsättning att äldre inte flyttar in till centralorten eller utanför kommungränsen.



## **Insatser för att möta upp framtidens befolkningsutmaning i ytterområdena**

- Träffpunktsverksamhet planeras för att driftsättas i Rejmyre och Hällestad under 2020.
- Involvera frivilligorganisationer för aktivt deltagande i träffpunktsverksamheterna.
- Samlokalisera särskilt boende och hemtjänst i ytterområden för att maximera resurser och samverka mellan verksamheterna.
- Särskilda satsningar för medarbetare i Rejmyre och Hällestad för att tillse kompetensförsörjning
- Genom tjänsteköp av hemsjukvård, möjliggörs distriktsköterskemottagning i Rejmyre.
- Dialog kring utförande av tjänster över kommungränser

