

Kommunfullmäktige kallas till sammanträde

Tid: Onsdag den 15 september 2021, kl 16:00

Plats: Digitalt

Ordförande: Berit Martinsson

Sekreterare: Maria Forneman

Föredragningslista

Sidnummer

Mötets öppnande

Fråga om kallelse till sammanträde har skett i
behörig ordning

Upprop

Val av justerare och fastställande av tid för
justering

1. Fastställande av föredragningslistans innehåll
2. Uppdatering Coronapandemin, Finspångs kommun
3. Revisionens granskningsrapport om personal- och kompetensförsörjning
4. Information om verksamheten i regionen
5. Information från kommunfullmäktiges beredningar
6. Ledamöternas frågestund - frågor och svar

Ärenden för behandling

- | | | |
|----|--|----|
| 7. | Försäkring av förmånsbestämda pensioner | 3 |
| 8. | Utökat verksamhetsområde för kommunalt vatten och avlopp - Sunda-Högsätter | 10 |
| 9. | Svar på e-förslag - Cykelbana mellan Risinge kyrka och Mo Gård | 22 |

Valärenden

- | | | |
|-----|---|----|
| 10. | Entledigande från uppdrag som ersättare i kommunfullmäktige | 31 |
| 11. | Entledigande från uppdrag som nämndeman vid Norrköpings Tingsrätt | 33 |

12. Delgivningar

Anmälan av nya motioner, interpellationer, frågor, medborgarförslag

- | | | |
|-----|--|----|
| 13. | Anmälan av medborgarförslag - Porrfri barndom | 35 |
| 14. | Anmälan av medborgarförslag - Miljö och trafiksäkerhet längs med 51:an i centrala Finspång | 39 |
| 15. | Anmälan av medborgarförslag angående risk för översvämningar | 41 |

Kommunstyrelsen

Försäkring av förmånsbestämda pensioner

Sammanfattning

Kommunfullmäktige beslutade 2021-04-28 § 72 att gå vidare med en försäkringslösning för förmånsbestämd pension och återkomma till kommunstyrelsen med information kring ekonomisk påverkan.

Förvaltningen har inhämtat en offert från kommunens pensionsadministratör Skandia som visar på en engångspremie på 62,5 mnkr för att lösa in en pensionsskuld som 2021-05-31 uppgår till 45,5 mnkr. I skulden på 45,5 mnkr ingår uppräkningskostnader för livslängdsantaganden enligt RIPS som gjorts under våren. Den skuldökning som detta resulterade i täcks inom 2021 års budget för pensionskostnader och drabbar kommunen oavsett vilken lösning vi har.

Förutom premien tillkommer löneskatt på 15 mnkr varav 11 mnkr är skuldförda i balansräkningen. Löneskatten betalas som en fyllnadsinbetalning till Skatteverket i början av 2022. Den totala likviditetsbelastningen blir 77,7 mnkr. Marknadsvärdet på pensionsmedelsportföljen uppgick i slutet på april till 68 mnkr. Kommunen får därmed en extra likviditetsbelastning på ca 10 mnkr 2022 som föreslås finansieras inom kommunens rörelsekapital.

Kvar i balansräkningen återstår en skuld på 44,9 mnkr som inte går att försäkra. Skulden består av pension till förtroendevalda, särskild avtalspension räddningstjänsten, efterlevandepensioner och pensioner under utbetalning

Den löpande månadspremien för aktuella arbetstagare uppgår till 612 203 kronor.

Fram till datum för inlösen kommer både premien och skulden att öka med den pensionsförmån som tjänas in varje månad.

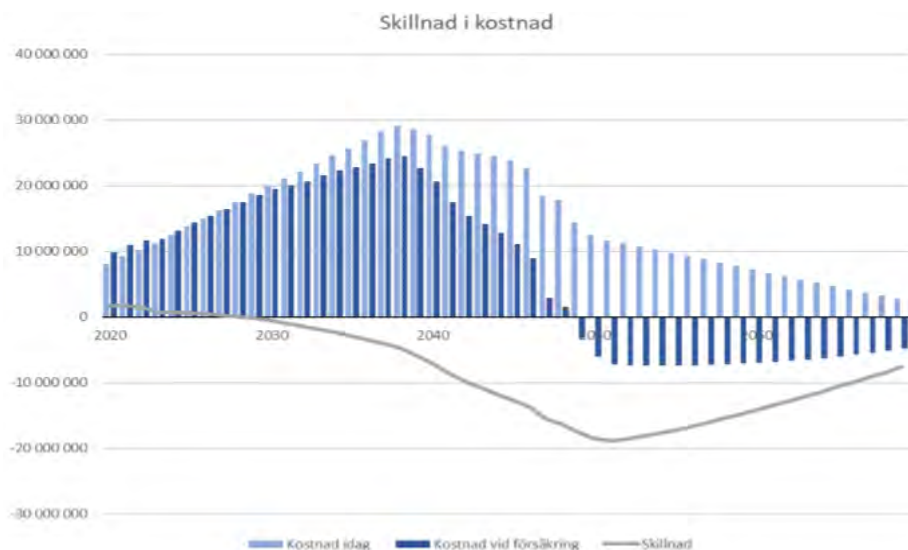
Engångskostnaden för inlösen av intjänad pensionsförmån uppgår till 17,1 mnkr plus löneskatt 4,1 mnkr, totalt 21,2 mnkr.

Engångskostnaden avser den riskbuffert som försäkringsbolaget vill att vi avsätter för att de ska åta sig risken och ansvaret för framtida pensionsutbetalningar. Det handlar bland annat om förändrat livslängdsantagande och indexering av pensionerna. Kapitalet förväntas tillfalla kommunen över tid.

Den inbetalda försäkringspremien placeras på ett säkert sätt med en garanterad avkastning, garantiränta. Den avkastning som överstiger garantiräntan och eventuella arvsvinster sätts av till en överskottsfond som är bunden till kommunens pensionskollektiv. Överskottsfonden kan bland annat användas för att finansiera löpande premier och indexpremier för pågående pensionsutbetalningar.

Den engångskostnad som kommunen betalar nu kommer att sänka framtida kostnader tack vare en trygg förvaltning av pensionsmedlen. Kostnaden hamnar också på rätt generation och skjuts inte på framtiden och illustreras av nedanstående bild.

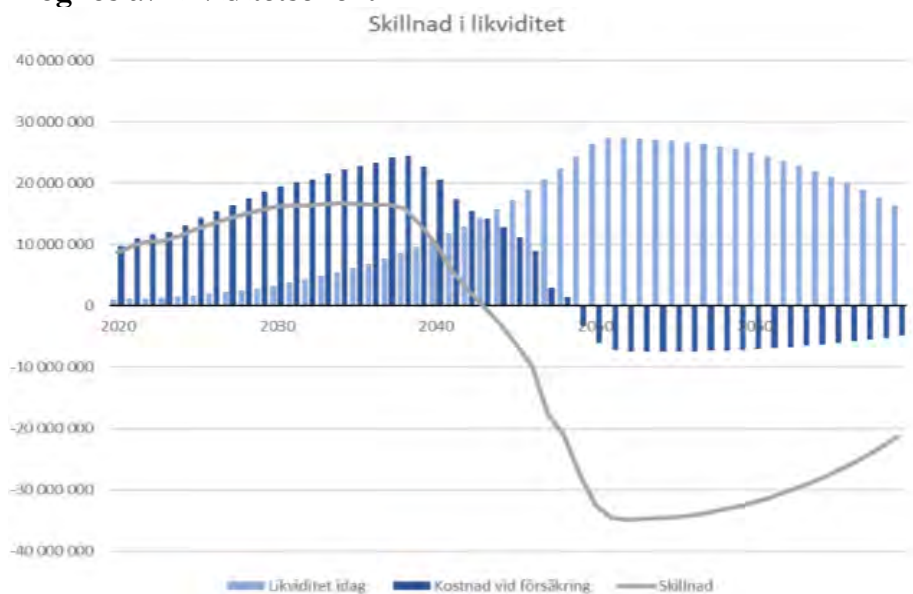
Prognos av resultateffekt Finspångs kommun



Källa: Söderberg & Partners 1

När det gäller likviditeten blir effekten ännu tydligare, se bild nedan. Utbetalningarna görs nu i takt med att dagens medarbetare tjänar in pensionen istället för att skjutas på framtiden.

Prognos av likviditetseffekt



Källa: Söderberg & Partners 1

Den resultatpåverkan som uppstår i år uppgår till ca 21 mnkr. Kommunen redovisar i sin senaste prognos ett överskott på 15 mnkr och med pensionsinlösen skulle det leda till ett underskott på 6 mnkr.

Förvaltningen föreslår att den pensionsreserv på 45 mnkr som finns avsatt under eget kapital användas för att täcka det uppkomna underskottet. Motiveringen till detta är att det finns synnerliga skäl att göra detta då det är god ekonomisk hushållning att ta kostnader och avsätta medel som avser pensionskostnader för dagens medarbetare och inte skjuta kostnader och utbetalningar till framtida generationer. Nedan visas exempel på hur balanskravsutredningen kan se ut och kommunens revisorer är informerade om förslaget.

BALANSKRAVSRESULTAT	2018	2019	2020	2021
Årets resultat enligt resultaträkningen	22 045	13 044	33 859	-6 000
+ Realisationsvinster enligt undantagsmöjlighet	-5 299	-189	-654	0
+ Realisationsvinster pensionsfond	-8 519	-957	-2 446	0
+ Realisationsförluster enligt undantagsmöjlighet	0	0	0	0
-/+ Orealiserade vinster och förluster i värdepapper	298	-3 151	-1 922	0
+/- Återföring av realiserade vinster och förluster i värdepapper	0	264	2 696	0
Årets resultat efter balanskravsjusteringar	8 525	9 011	31 533	-6 000
Överfört från tidigare år	0	0	0	0
Balanskravsresultat	8 525	9 011	31 533	-6 000
Upplösning pensionsfond	0	0	0	6 000
lansspråktaga markeringar	-592	0	0	0
Årets resultat efter markeringar	7 933	9 011	31 533	0

Förslag till beslut

Kommunstyrelsen föreslår kommunfullmäktige besluta

1. Att försäkra intjänade förmånsbestämda pensioner enligt KAP-KL och PFA som inte är under utbetalning som idag är skuldförda i balansräkningen
2. Att löpande försäkra intjänade förmånsbestämda pensioner enligt KAP-KL
3. Att engångspremien för försäkringen finansieras genom att försäljning av tillgångarna i kommunens pensionsmedelsportfölj samt inom kommunens rörelsekapital.
4. Att kommunens depå för pensionsmedelsplaceringar avvecklas.
5. Att styrdokumentet Pensionsfonden – övergripande mål och strategi antagen av kommunfullmäktige 2009-08-26 § 215 och Placeringspolicy

gällande förvaltning av pensionsmedel antagen av kommunfullmäktige
2016-03-23 § 71 upphör att gälla.

2021-§ 229

Dnr: KS.2021.0111

Försäkring av förmånsbestämda pensioner

Beskrivning av ärendet

Kommunfullmäktige beslutade 2021-04-28 § 72 att gå vidare med en försäkringslösning för förmånsbestämd pension och återkomma till kommunstyrelsen med information kring ekonomisk påverkan.

Förvaltningen har inhämtat en offert från kommunens pensionsadministratör Skandia som visar på en engångspremie på 62,5 mnkr för att lösa in en pensionssskuld som 2021-05-31 uppgår till 45,5 mnkr. I skulden på 45,5 mnkr ingår uppräknigen för livslängdsantaganden enligt RIPS som gjorts under våren. Den skuldökning som detta resulterade i täcks inom 2021 års budget för pensionskostnader och drabbar kommunen oavsett vilken lösning vi har.

Förutom premien tillkommer löneskatt på 15 mnkr varav 11 mnkr är skuldförda i balansräkningen. Löneskatten betalas som en fyllnadsinbetalning till Skatteverket i början av 2022. Den totala likviditetsbelastningen blir 77,7 mnkr. Marknadsvärdet på pensionsmedelsportföljen uppgick i slutet på april till 68 mnkr. Kommunen får därmed en extra likviditetsbelastning på ca 10 mnkr 2022 som föreslås finansieras inom kommunens rörelsekapital.

Kvar i balansräkningen återstår en skuld på 44,9 mnkr som inte går att försäkra. Skulden består av pension till förtroendevalda, särskild avtalspension räddningstjänsten, efterlevandepensioner och pensioner under utbetalning

Den löpande månadspremien för aktuella arbetstagare uppgår till 612 203 kronor.

Fram till datum för inlösen kommer både premien och skulden att öka med den pensionsförmån som tjänas in varje månad.

Engångskostnaden för inlösen av intjänad pensionsförmån uppgår till 17,1 mnkr plus löneskatt 4,1 mnkr, totalt 21,2 mnkr.

Engångskostnaden avser den riskbuffert som försäkringsbolaget vill att vi avsätter för att de ska åta sig risken och ansvaret för framtida pensionsutbetalningar. Det handlar bland annat om förändrat livslängdsantagande och indexering av pensionerna. Kapitalet förväntas tillfalla kommunen över tid.

Den inbetalda försäkringspremien placeras på ett säkert sätt med en garanterad avkastning, garantiränta. Den avkastning som överstiger garantiräntan och eventuella arvsvinster sätts av till en överskottsfond som är bunden till kommunens pensionskollektiv. Överskottsfonden kan bland annat användas för att finansiera löpande premier och indexpremier för pågående pensionsutbetalningar.

Den engångskostnad som kommunen betalar nu kommer att sänka framtida kostnader tack vare en trygg förvaltning av pensionsmedlen. Kostnaden hamnar också på rätt generation och skjuts inte på framtiden och illustreras av nedanstående bild.

Prognos av resultateffekt Finspångs kommun

Källa: Söderberg & Partners 1

När det gäller likviditeten blir effekten ännu tydligare, se bild nedan. Utbetalningarna görs nu i takt med att dagens medarbetare tjänar in pensionen istället för att skjutas på framtiden.

Prognos av likviditetseffekt

Källa: Söderberg & Partners 1

Den resultatpåverkan som uppstår i år uppgår till ca 21 mnkr. Kommunen redovisar i sin senaste prognos ett överskott på 15 mnkr och med pensionsinlösen skulle det leda till ett underskott på 6 mnkr.

Förvaltningen föreslår att den pensionsreserv på 45 mnkr som finns avsatt under eget kapital användas för att täcka det uppkomna underskottet. Motiveringen till detta är att det finns synnerliga skäl att göra detta då det är god ekonomisk hushållning att ta kostnader och avsätta medel som avser pensionskostnader för dagens medarbetare och inte skjuta kostnader och utbetalningar till framtida generationer. Nedan visas exempel på hur balanskravsutredningen kan se ut och kommunens revisorer är informerade om förslaget.

BALANSKRAVSRESULTAT	2018	2019	2020	2021
Årets resultat enligt resultaträkningen	22 045	13 044	33 859	-6 000
+ Realisationsvinster enligt undantagsmöjlighet	-5 299	-189	-654	0
+ Realisationsvinster pensionsfond	-8 519	-957	-2 446	0
+ Realisationsförluster enligt undantagsmöjlighet	0	0	0	0
-/+ Orealiserade vinster och förluster i värdepapper	298	-3 151	-1 922	0
+/- Återföring av orealiserade vinster och förluster i värdepapper	0	264	2 696	0
Årets resultat efter balanskravsjusteringar	8 525	9 011	31 533	-6 000
Överfört från tidigare år	0	0	0	0
Balanskravsresultat	8 525	9 011	31 533	-6 000
Upplösning pensionsfond	0	0	0	6 000
Ianspråktaga markeringar	-592	0	0	0
Årets resultat efter markeringar	7 933	9 011	31 533	0

Kommunstyrelsens beslut

Kommunstyrelsen föreslår kommunfullmäktige

1. Att försäkra intjänade förmånsbestämda pensioner enligt KAP-KL och PFA som inte är under utbetalning som idag är skuldförda i balansräkningen
2. Att löpande försäkra intjänade förmånsbestämda pensioner enligt KAP-KL
3. Att engångspremien för försäkringen finansieras genom att försäljning av tillgångarna i kommunens pensionsmedelsportfölj samt inom kommunens rörelsekapital.
4. Att kommunens depå för pensionsmedelsplaceringar avvecklas.
5. Att styrdokumentet Pensionsfonden – övergripande mål och strategi antagen av kommunfullmäktige 2009-08-26 § 215 och Placeringspolicy gällande förvaltning av pensionsmedel antagen av kommunfullmäktige 2016-03-23 § 71 upphör att gälla.

Kommunstyrelsen

Utökat verksamhetsområde för kommunalt vatten och avlopp - Sunda-Högsätter

Beskrivning av ärendet

I VA-planen som antagits av kommunfullmäktige 2017-10-25 utpekas Sunda-Högsätter som en bebyggelsegrupp som ska ha VA-försörjning i kommunal regi. Sunda-Högsätter finns även med i femårsplanen för åtgärder inom befintliga bebyggelsegrupper. Efter beslutet om VA-plan har arbete med nytt vattenskyddsområde för Lyttersta vattentäkt i Vingåkers kommun påbörjats. Det nya vattenskyddsområdet kommer med stor säkerhet att omfatta aktuell bebyggelse vilket förstärker behovet.

Enligt lagen om allmänna vattentjänster (SFS 2006:412)(LAV) ska beslut om nya verksamhetsområden för den allmänna vatten- och avloppsanläggningen tas av kommunfullmäktige. Enligt detta beslut utökas det kommunala verksamhetsområdet för vatten och spillvatten med fastigheter i Sunda-Högsätter enligt bifogade bilagor.

Delar av bebyggelsen utgörs av hus på ofri grund. Enligt 4 § LAV ska det som i lagen sägs om fastighet också tillämpas i fråga om byggnad på ofri grund. I analysen av vilka hus som tillhörde bebyggelsegruppen bedömdes samtliga taxerade småhusenheter motsvara en arrendetomt. Det har vid fördjupad genomgång tillsammans med fastighetsägaren framkommit att det på fyra av arrendetomterna finns två småhusenheter. Med anledning av ovanstående justeras förslaget till att omfatta 65 hus. Även fastighets- och byggnadsförteckningarna bilaga 3A och 3B justeras utifrån nya underlaget.

Bakgrund

Sunda-Högsätter är en bebyggelsegrupp med 65 hus som i huvudsak används som fritidsbostäder. Bebyggelsen bedöms omfattas av kommunens skyldighet att ordna vattenförsörjning eller avlopp i ett större sammanhang enligt 6 § i LAV. Befintlig VA-standard är i huvudsak enskilt vatten, från egen brunn eller Tisnaren, och avlopp till enskild anläggning. Merparten av avloppsanläggningarna är äldre och det är mycket svåra förutsättningar att anlägga enskilda avlopp.

I VA-planen har kommunen prioriterat olika områden där utökning av verksamhetsområdet bedömts behövas. Sunda-Högsätter har prioriterats högt utifrån behov av VA-åtgärd, skydd av vattentäkt samt utveckling av bebyggelse.

Flera av husen i bebyggelsegruppen ligger på arrenderad tomt. Det är ägarna av husen som har den långsiktiga nyttan av anslutningen och därför de som ska betala anslutningsavgiften.

Lagstiftning och ansvar

Kommunen har enligt 6 § LAV långtgående skyldighet att ordna vattenförsörjning eller avlopp (vattentjänster) för befintlig eller blivande bebyggelse. För att kommunen ska vara skyldig att beslut om verksamhetsområde och ordna med VA-försörjningen behöver följande två kriterier att vara uppfyllda:

- att bebyggelsen utgör ett större sammanhang och
- att vattentjänsten behövs för skydd av människors hälsa eller miljön

Det finns ingen exakt angivelse för vad ett större sammanhang är, men utifrån praxis och vägledning anses att 20 till 30 fastigheter utgör ett större sammanhang.

Det är kommunen som är skyldig att inrätta verksamhetsområden för VA utifrån LAV, och VA-huvudmannen är skyldig att se till att en VA-anläggning kommer på plats.

Ett verksamhetsområde är geografiskt avgränsat, och inom detta område gäller LAV, taxan för vatten, dagvatten och spillvatten samt ”Allmänna bestämmelser för brukande av den allmänna vatten- och avloppsanläggningen” (ABVA). Verksamhetsområdet styr vilka skyldigheter och rättigheter kunden och huvudmannen har. Enligt LAV ska beslut om utökat verksamhetsområde tas av kommunfullmäktige. Kommunfullmäktige ska även besluta om vad som ska erbjudas inom ett verksamhetsområde. En del verksamhetsområden innefattar endast vatten och spillvatten medan andra även innefattar dagvatten.

Beredning

Kommunens beslut om vilken bebyggelse som ska ingå i verksamhetsområde för VA är ett strategiskt beslut som får betydande konsekvenser. Förslaget bereds därför i en förvaltningsövergripande VA-grupp där planeringsenheten, bygg- och miljöenheten och VA-huvudmannen ingår. Förslaget förankras även i VA-styrgrupp med samhällsbyggnadschef och vd för Finspångs tekniska verk.

Avgränsning

Utifrån uppgifter om nuvarande vatten- och avloppsförsörjning i området bedöms det finnas behov av både vatten och spillvatten. Dagvatten från fastighet och gata ingår inte, utan bedöms kunna hanteras lokalt.

Ekonomiska konsekvenser

Fastighetsägarna och ägare av småhusenheter på ofri grund (arrendetomter) är avgiftsskyldiga för den eller de vattentjänster som verksamhetsområdet där

fastigheten eller småhusenheten ligger innefattar. Huvudmannen är skyldig att ordna med de vattentjänster som verksamhetsområdet innefattar. Enligt beräkningar bedöms investeringen täckas av fastigheternas anläggningsavgift.

Inom området finns ingen avloppsanläggning som bedöms vara aktuell för ekonomisk ersättning för onyttiggjord anläggning.

Förslag till beslut

Kommunstyrelsen föreslår kommunfullmäktige

1. Att fastställa utökat verksamhetsområde i Sunda-Högsätter enligt bilagor i ärendet för:
 1. Vatten
 2. Spillvatten

Bilagor:

- 1: Översiktskarta med aktuellt område markerat
- 2A: Karta över verksamhetsområdet för vatten
- 2B: Karta över verksamhetsområdet för spillvatten
- 3A: Fastighetsförteckning vatten
- 3B: Fastighetsförteckning spillvatten

2021-§ 230

Dnr: KS.2021.0530

Utökat verksamhetsområde för kommunalt vatten och avlopp - Sunda-Högsätter

Beskrivning av ärendet

I VA-planen som antagits av kommunfullmäktige 2017-10-25 utpekas Sunda-Högsätter som en bebyggelsegrupp som ska ha VA-försörjning i kommunal regi. Sunda-Högsätter finns även med i femårsplanen för åtgärder inom befintliga bebyggelsegrupper. Efter beslutet om VA-plan har arbete med nytt vattenskyddsområde för Lyttersta vattentäkt i Vingåkers kommun påbörjats. Det nya vattenskyddsområdet kommer med stor säkerhet att omfatta aktuell bebyggelse vilket förstärker behovet.

Enligt lagen om allmänna vattentjänster (SFS 2006:412)(LAV) ska beslut om nya verksamhetsområden för den allmänna vatten- och avloppsanläggningen tas av kommunfullmäktige. Enligt detta beslut utökas det kommunala verksamhetsområdet för vatten och spillvatten med fastigheter i Sunda-Högsätter enligt bifogade bilagor.

Bakgrund

Sunda-Högsätter är en bebyggelsegrupp med 69 hus som i huvudsak används som fritidsbostäder. Bebyggelsen bedöms omfattas av kommunens skyldighet att ordna vattenförsörjning eller avlopp i ett större sammanhang enligt 6 § i LAV. Befintlig VA-standard är i huvudsak enskilt vatten, från egen brunn eller Tisnaren, och avlopp till enskild anläggning. Merparten av avloppsanläggningarna är äldre och det är mycket svåra förutsättningar att anlägga enskilda avlopp.

I VA-planen har kommunen prioriterat olika områden där utökning av verksamhetsområdet bedömts behövas. Sunda-Högsätter har prioriterats högt utifrån behov av VA-åtgärd, skydd av vattentäkt samt utveckling av bebyggelse.

Flera av husen i bebyggelsegruppen ligger på arrenderad tomt. Det är ägarna av husen som har den långsiktiga nyttan av anslutningen och därför de som ska betala anslutningsavgiften.

Lagstiftning och ansvar

Kommunen har enligt 6 § LAV långtgående skyldighet att ordna vattenförsörjning eller avlopp (vattentjänster) för befintlig eller blivande bebyggelse. För att kommunen ska vara skyldig att beslut om verksamhetsområde och ordna med VA-försörjningen behöver följande två kriterier att vara uppfyllda:

- att bebyggelsen utgör ett större sammanhang och
- att vattentjänsten behövs för skydd av människors hälsa eller miljön

Det finns ingen exakt angivelse för vad ett större sammanhang är, men utifrån praxis och vägledning anses att 20 till 30 fastigheter utgör ett större sammanhang.

Det är kommunen som är skyldig att inrätta verksamhetsområden för VA utifrån LAV, och VA-huvudmannen är skyldig att se till att en VA-anläggning kommer på plats.

Ett verksamhetsområde är geografiskt avgränsat, och inom detta område gäller LAV, taxan för vatten, dagvatten och spillvatten samt ”Allmänna bestämmelser för brukande av den allmänna vatten- och avloppsanläggningen” (ABVA). Verksamhetsområdet styr vilka skyldigheter och rättigheter kunden och huvudmannen har. Enligt LAV ska beslut om utökat verksamhetsområde tas av kommunfullmäktige. Kommunfullmäktige ska även besluta om vad som ska erbjudas inom ett verksamhetsområde. En del verksamhetsområden innefattar endast vatten och spillvatten medan andra även innefattar dagvatten.

Beredning

Kommunens beslut om vilken bebyggelse som ska ingå i verksamhetsområde för VA är ett strategiskt beslut som får betydande konsekvenser. Förslaget bereds därför i en förvaltningsövergripande VA-grupp där planeringsenheten, bygg- och miljöenheten och VA-huvudmannen ingår. Förslaget förankras även i VA-styrgrupp med samhällsbyggnadschef och vd för Finspångs tekniska verk.

Avgränsning

Utifrån uppgifter om nuvarande vatten- och avloppsförsörjning i området bedöms det finnas behov av både vatten och spillvatten. Dagvatten från fastighet och gata ingår inte, utan bedöms kunna hanteras lokalt.

Ekonomiska konsekvenser

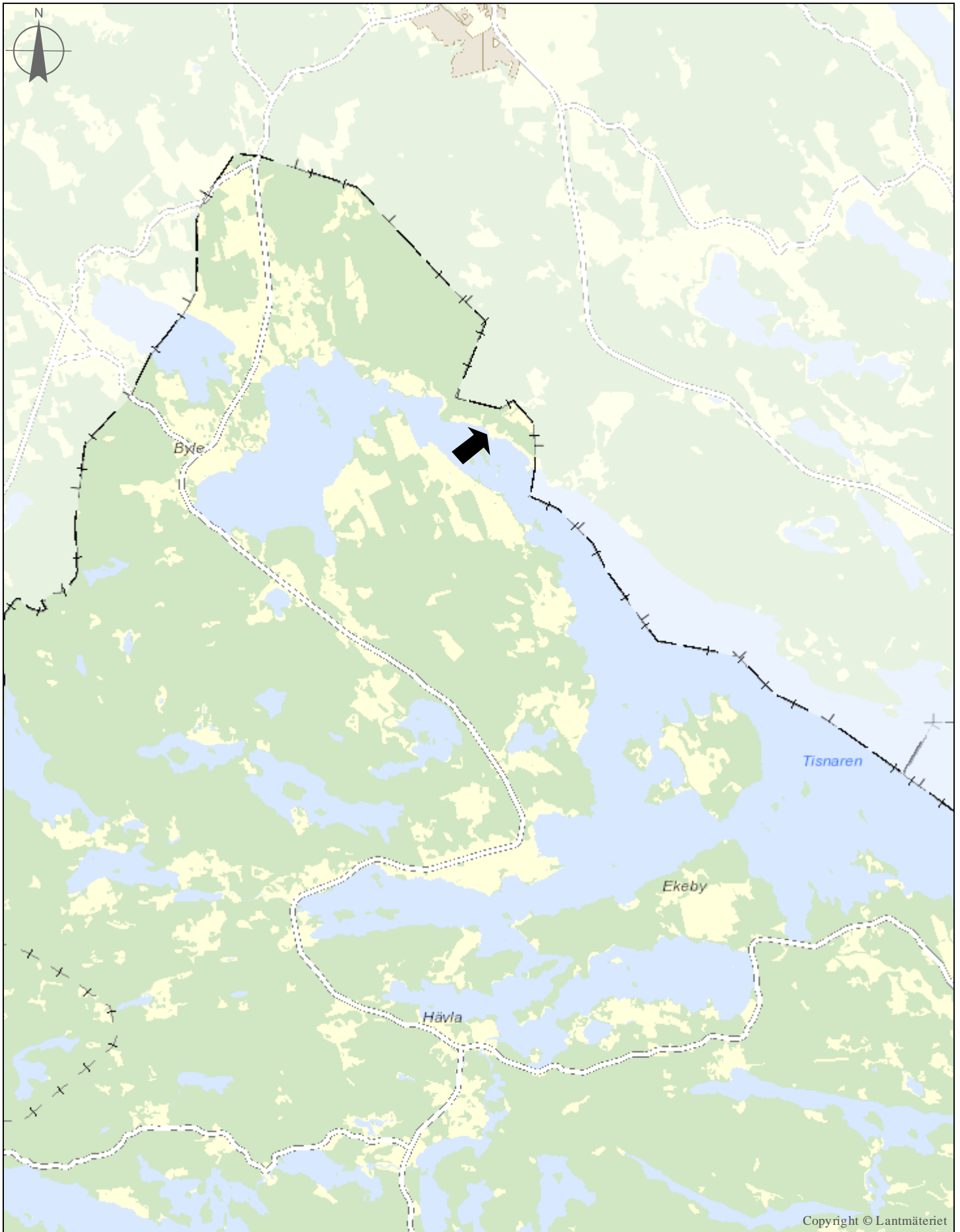
Fastighetsägarna och ägare av småhusenheter på ofri grund (arrendetomter) är avgiftsskyldiga för den eller de vattentjänster som verksamhetsområdet där fastigheten eller småhusenheten ligger innefattar. Huvudmannen är skyldig att ordna med de vattentjänster som verksamhetsområdet innefattar. Enligt beräkningar bedöms investeringen täckas av fastigheternas anläggningsavgift.

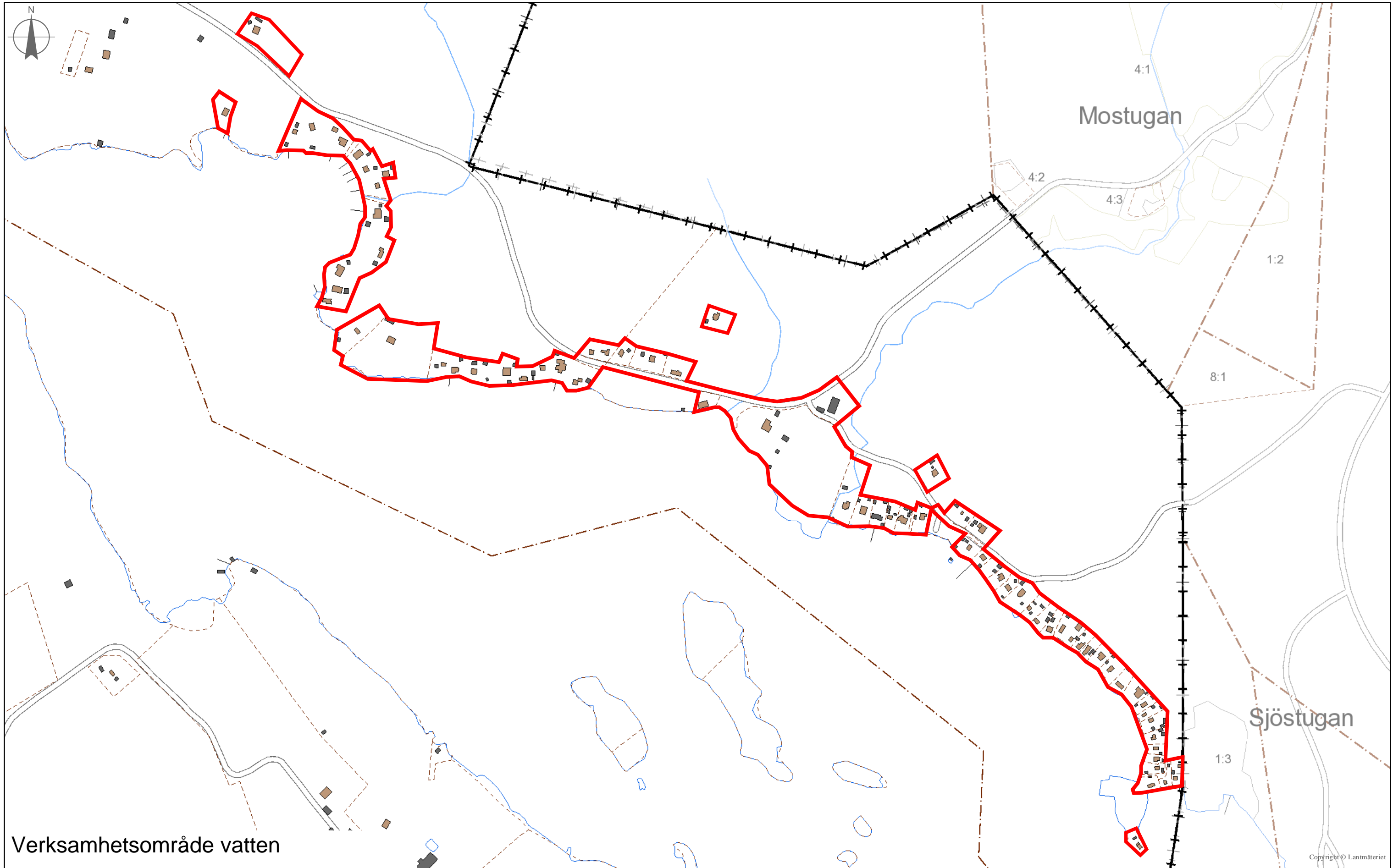
Inom området finns ingen avloppsanläggning som bedöms vara aktuell för ekonomisk ersättning för onyttiggjord anläggning.

Kommunstyrelsens beslut

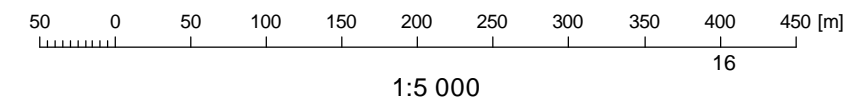
Kommunstyrelsen föreslår kommunfullmäktige

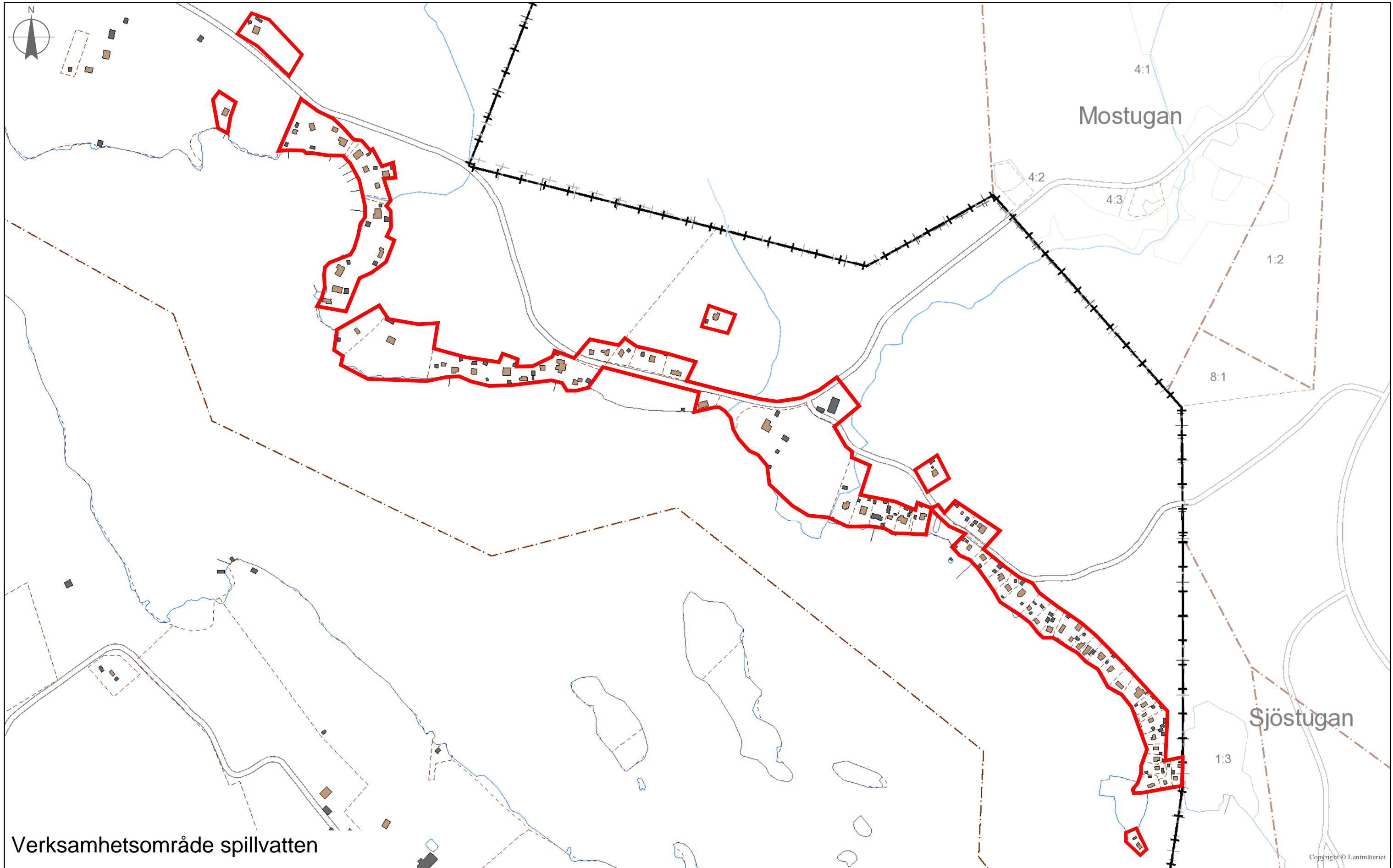
1. Att fastställa utökat verksamhetsområde i Sunda-Högsätter enligt bilagor i ärendet för:
 - Vatten
 - Spillvatten





Verksamhetsområde vatten





Verksamhetsområde spillvatten

Verksamhetsområde Sunda-Högsätter Bilaga 3A – fastighets-/byggnadsförteckning vatten

Fastigheter/byggnader:

Sunda 1:3
Sunda 1:8
Sunda 1:11
Sunda 1:12
Sunda 1:13
Sunda 1:20
Sunda 1:22
Sunda 1:23
Sunda 1:24
Sunda 1:25
Sunda 1:26
Sunda 1:27
Sunda 1:28
Sunda 1:29
Sunda 1:30
Sunda 1:31
Sunda 1:32
Sunda 1:33
Sunda 1:34
Sunda 1:35
Sunda 1:36
Sunda 1:37
Sunda 1:38
Sunda 1:39
Sunda 1:41
Sunda 1:42
Sunda 1:43
Sunda 1:44
Sunda 1:45
Sunda 1:46
Sunda 1:47
Sunda 1:48
Sunda 1:49
Sunda 1:50
Sunda 1:51
Sunda 1:52
Sunda 1:53
Sunda 1:54



FINSPÅNG

Sunda 1:55

Sunda 1:56

Sunda 1:57

Sunda 1:58

Sunda 1:59

Sunda 1:60

Sunda 1:62, Sundavägen 65 – byggnad på ofri grund, arrendetomt

Sunda 1:62, Sundavägen 72 – byggnad på ofri grund, arrendetomt

Sunda 1:62, Sundavägen 78 – byggnad på ofri grund, arrendetomt

Sunda 1:62, Sundavägen 80 – byggnad på ofri grund, arrendetomt

Sunda 1:62, Sundavägen 84 – byggnad på ofri grund, arrendetomt

Sunda 1:62, Sundavägen 86 – byggnad på ofri grund, arrendetomt

Sunda 1:62, Sundavägen 88 – byggnad på ofri grund, arrendetomt

Sunda 1:62, Sundavägen 90 – byggnad på ofri grund, arrendetomt

Sunda 1:62, Sundavägen 92 – byggnad på ofri grund, arrendetomt

Sunda 1:62, Sundavägen 96 – byggnad på ofri grund, arrendetomt

Sunda 1:62, Sundavägen 102 – byggnad på ofri grund, arrendetomt

Sunda 1:62, Sundavägen 104 – byggnad på ofri grund, arrendetomt

Sunda 1:62, Sundavägen 106 – byggnad på ofri grund, arrendetomt

Sunda 1:62, Sundavägen 124 – byggnad på ofri grund, arrendetomt

Sunda 1:62, Sundavägen 130 – byggnad på ofri grund, arrendetomt

Sunda 1:62, Sundavägen 132 – byggnad på ofri grund, arrendetomt

Sunda 1:62, Sundavägen 134 – byggnad på ofri grund, arrendetomt

Sunda 1:62, Sundavägen 136 – byggnad på ofri grund, arrendetomt

Sunda 1:62, Sundavägen 138 – byggnad på ofri grund, arrendetomt

Sunda 1:62, Sundavägen 140 – byggnad på ofri grund, arrendetomt

Sunda 1:62, Sundavägen 141 – byggnad på ofri grund, arrendetomt

Verksamhetsområde Sunda-Högsätter

Bilaga 3B – fastighets-/byggnadsförteckning spillvatten

Fastigheter/byggnader:

Sunda 1:3
Sunda 1:8
Sunda 1:11
Sunda 1:12
Sunda 1:13
Sunda 1:20
Sunda 1:22
Sunda 1:23
Sunda 1:24
Sunda 1:25
Sunda 1:26
Sunda 1:27
Sunda 1:28
Sunda 1:29
Sunda 1:30
Sunda 1:31
Sunda 1:32
Sunda 1:33
Sunda 1:34
Sunda 1:35
Sunda 1:36
Sunda 1:37
Sunda 1:38
Sunda 1:39
Sunda 1:41
Sunda 1:42
Sunda 1:43
Sunda 1:44
Sunda 1:45
Sunda 1:46
Sunda 1:47
Sunda 1:48
Sunda 1:49
Sunda 1:50
Sunda 1:51
Sunda 1:52
Sunda 1:53
Sunda 1:54



FINSPÅNG

Sunda 1:55

Sunda 1:56

Sunda 1:57

Sunda 1:58

Sunda 1:59

Sunda 1:60

Sunda 1:62, Sundavägen 65 – byggnad på ofri grund, arrendetomt

Sunda 1:62, Sundavägen 72 – byggnad på ofri grund, arrendetomt

Sunda 1:62, Sundavägen 78 – byggnad på ofri grund, arrendetomt

Sunda 1:62, Sundavägen 80 – byggnad på ofri grund, arrendetomt

Sunda 1:62, Sundavägen 84 – byggnad på ofri grund, arrendetomt

Sunda 1:62, Sundavägen 86 – byggnad på ofri grund, arrendetomt

Sunda 1:62, Sundavägen 88 – byggnad på ofri grund, arrendetomt

Sunda 1:62, Sundavägen 90 – byggnad på ofri grund, arrendetomt

Sunda 1:62, Sundavägen 92 – byggnad på ofri grund, arrendetomt

Sunda 1:62, Sundavägen 96 – byggnad på ofri grund, arrendetomt

Sunda 1:62, Sundavägen 102 – byggnad på ofri grund, arrendetomt

Sunda 1:62, Sundavägen 104 – byggnad på ofri grund, arrendetomt

Sunda 1:62, Sundavägen 106 – byggnad på ofri grund, arrendetomt

Sunda 1:62, Sundavägen 124 – byggnad på ofri grund, arrendetomt

Sunda 1:62, Sundavägen 130 – byggnad på ofri grund, arrendetomt

Sunda 1:62, Sundavägen 132 – byggnad på ofri grund, arrendetomt

Sunda 1:62, Sundavägen 134 – byggnad på ofri grund, arrendetomt

Sunda 1:62, Sundavägen 136 – byggnad på ofri grund, arrendetomt

Sunda 1:62, Sundavägen 138 – byggnad på ofri grund, arrendetomt

Sunda 1:62, Sundavägen 140 – byggnad på ofri grund, arrendetomt

Sunda 1:62, Sundavägen 141 – byggnad på ofri grund, arrendetomt

Kommunstyrelsen

Svar på e-förslag - Cykelbana mellan Risinge kyrka och Mo Gård

Beskrivning av ärendet

Kommunen har mottagit ett e-förslag om en cykelväg mellan Risinge kyrka och Mo Gård. Ärendet har anmälts till kommunfullmäktige med beslut om att det åter ska dit efter beredning av kommunstyrelsen.

Vid beredning har kontakt tagits med Trafikverket då frågan kan ligga inom deras ansvarsområde.

Trafikverket svarar:

”Väg 1152 är en lågtrafikerad 5,5 meter bred länsväg med 300 fordon per dygn (södra delen) - 930 fordon per dygn (norra delen) varav 25-50 fordon är tung trafik. Skyltad hastighet är 70 km/h och genomsnittshastigheten för personbilar är 50-53 km/h och 49-50 km/h för tung trafik. Båda ligger under normalspannet.

I Östergötland är det Region Östergötland som i sin roll som planupprättare i samråd med bland annat länets kommuner tar fram och fastställer den regionala planen för transportinfrastruktur och därmed beslutar vilka investeringsåtgärder Trafikverket ska verkställa under planperioden.

I den nu gällande planen för 2014 till 2025 har Region Östergötland valt att satsa drygt hälften på större väginvesteringar >25 mnkr, knappt en fjärdedel på kollektivtrafik på regionala vägnätet, och resterande jämnt fördelat på trafiksäkerhet samt gång och cykelåtgärder.

Vissa åtgärder kräver medfinansiering av kommunerna. T.ex. ska berörd kommun medfinansiera gång och cykelåtgärder med 50%. Det innebär att förutom de 65 mnkr av statliga medel som finns för 2014-2025 tillkommer lika mycket med kommunala medel. 130 mnkr räcker till c:a 80 kilometer ny cykelbana.

Den cykelbana du efterfrågar är inte aktuell i den cykelstrategi som Regionen har förankrat med länets kommuner och Trafikverket. Vi kommer att ta hänsyn till dina önskemål i den kommande planeringen, men det är framförallt Region Östergötland och din kommun du bör rikta dina önskemål till. Det är kommunerna som ska lyfta de behov som de prioriterar till Regionförbundet.

Hela cykelstrategin kan du läsa här:

www.regionostergotland.se/cykelstrategi

När man planerar för en ny cykelbana beräknar man hur många som kommer att nyttja den. Arbetspendling och barns säkra skolvägar upp till fem kilometer prioriteras i första hand.”

Finspångs kommun har lyft önskemål om denna sträcka till Trafikverket och Regionen.

I och med detta svar från Trafikverket föreslås att anse förslaget tillgodosett då Trafikverket kommer att ta hänsyn till förslagsställarens önskemål i den kommande planeringen.

Förslag till beslut

Kommunstyrelsen föreslår kommunfullmäktige

1. Att anse e-förslaget besvarat
2. Att meddela förslagsställaren beslutet

2021-§ 240

Dnr: KS.2020.1243

Svar på e-förslag - Cykelbana mellan Risinge kyrka och Mo Gård

Beskrivning av ärendet

Kommunen har mottagit ett e-förslag om en cykelväg mellan Risinge kyrka och Mo Gård. Ärendet har anmälts till kommunfullmäktige med beslut om att det åter ska dit efter beredning av kommunstyrelsen.

Vid beredning har kontakt tagits med Trafikverket då frågan kan ligga inom deras ansvarsområde.

Trafikverket svarar:

”Väg 1152 är en lågtrafikerad 5,5 meter bred länsväg med 300 fordon per dygn (södra delen) - 930 fordon per dygn (norra delen) varav 25-50 fordon är tung trafik. Skyltad hastighet är 70 km/h och genomsnittshastigheten för personbilar är 50-53 km/h och 49-50 km/h för tung trafik. Båda ligger under normalspannet.

I Östergötland är det Region Östergötland som i sin roll som planupprättare i samråd med bland annat länets kommuner tar fram och fastställer den regionala planen för transportinfrastruktur och därmed beslutar vilka investeringsåtgärder Trafikverket ska verkställa under planperioden.

I den nu gällande planen för 2014 till 2025 har Region Östergötland valt att satsa drygt hälften på större väginvesteringar >25 mnkr, knappt en fjärdedel på kollektivtrafik på regionala vägnätet, och resterande jämnt fördelat på trafiksäkerhet samt gång och cykelåtgärder.

Vissa åtgärder kräver medfinansiering av kommunerna. T.ex. ska berörd kommun medfinansiera gång och cykelåtgärder med 50%. Det innebär att förutom de 65 mnkr av statliga medel som finns för 2014-2025 tillkommer lika mycket med kommunala medel. 130 mnkr räcker till c:a 80 kilometer ny cykelbana.

Den cykelbana du efterfrågar är inte aktuell i den cykelstrategi som Regionen har förankrat med länets kommuner och Trafikverket. Vi kommer att ta hänsyn till dina önskemål i den kommande planeringen, men det är framförallt Region Östergötland och din kommun du bör rikta dina önskemål till. Det är kommunerna som ska lyfta de behov som de prioriterar till Regionförbundet.

Hela cykelstrategin kan du läsa här:

www.regionostergotland.se/cykelstrategi

När man planerar för en ny cykelbana beräknar man hur många som kommer att nyttja den. Arbetspendling och barns säkra skolvägar upp till fem kilometer prioriteras i första hand.”

Finspångs kommun har lyft önskemål om denna sträcka till Trafikverket och Regionen.

I och med detta svar från Trafikverket föreslås att anse förslaget tillgodosett då Trafikverket kommer att ta hänsyn till förslagsställarens önskemål i den kommande planeringen.

Kommunstyrelsens beslut
Kommunstyrelsen föreslår kommunfullmäktige

1. Att anse e-förslaget besvarat
2. Att meddela förslagsställaren beslutet

2021-§ 26

Dnr: KS.2020.1243

e-förslag: cykelbana mellan Risinge kyrka och Mo Gård

Beskrivning av ärendet

Det har kommit in ett e-förslag om en cykelväg mellan Risinge kyrka och Mo Gård för att öka möjligheten för människor att färdas på ett tryggt och säkert sätt. Det är många som bor utmed denna sträcka samt att många har Mo Gård och Risingegårdens behandlingshem som arbetsplats. Det skulle också vara bra med en cykelväg här för motionärer och för de som vill besöka utflyktsmål.

Kommunfullmäktiges beslut

1. Att remittera e-förslaget till kommunstyrelsen för beredning och sedan åter till kommunfullmäktige för beslut

Från: Kundarenden_Planering_Ost@trafikverket.se
Skickat: den 11 juni 2021 11:25
Till: Maria Forneman
Ämne: Angående ärende trv#1169847 - Två medborgarförslag som inte är Finspångs kommuns område
Bifogade filer: Två medborgarförslag som inte är Finspångs kommuns område
Uppföljningsflagga: Följ upp
Flagga: Har meddelandeflagga

Hej

Ni har förmedlat två medborgarförslag till Trafikverket

Upprustning av banvallen till Ljusfallshammar. KS.2021.0471

Detta är inte en statlig cykelbana som Trafikverket sköter. Vad vi kan se är inte f.d. järnvägsfastigheten statlig längre. Om kommunen har annan information kan ni kontakta Trafikverket.

Önskemål om gång och cykelbana längs väg 1152 mellan Mo Gård och Risinge kyrka. KS.2020.1243

Väg 1152 är en lågtrafikerad 5,5 meter bred länsväg med 300 fordon per dygn (södra delen) - 930 fordon per dygn (norra delen) varav 25-50 fordon är tung trafik. Skyltad hastighet är 70 km/h och genomsnittshastigheten för personbilar är 50-53 km/h och 49-50 km/h för tung trafik. Båda ligger under normalspannet.

I Östergötland är det Region Östergötland som i sin roll som planupprättare i samråd med bland annat länets kommuner tar fram och fastställer den regionala planen för transportinfrastruktur och därmed beslutar vilka investeringsåtgärder Trafikverket ska verkställa under planperioden.

I den nu gällande planen för 2014 till 2025 har Region Östergötland valt att satsa drygt hälften på större väginvesteringar >25 mnkr, knappt en fjärdedel på kollektivtrafik på regionala vägnätet, och resterande jämt fördelat på trafiksäkerhet samt gång och cykelåtgärder.

Vissa åtgärder kräver medfinansiering av kommunerna. T.ex. ska berörd kommun medfinansiera gång och cykelåtgärder med 50%. Det innebär att förutom de 65 mnkr av statliga medel som finns för 2014-2025 tillkommer lika mycket med kommunala medel. 130 mnkr räcker till c:a 80 kilometer ny cykelbana.

Du kan läsa mer om detta och planen i sin helhet på Regionens hemsida:

<http://www.regionostergotland.se/Samverkan/Samhallsbyggnad/Infrastruktur/>

Den cykelbana du efterfrågar är inte aktuell i den cykelstrategi som Regionen har förankrat med länets kommuner och Trafikverket. Vi kommer att ta hänsyn till dina önskemål i den kommande planeringen, men det är framförallt Region Östergötland och din kommun du bör rikta dina önskemål till. Det är kommunerna som ska lyfta de behov som de prioriterar till Regionförbundet.

Hela cykelstrategin kan du läsa här:

www.regionostergotland.se/cykelstrategi

När man planerar för en ny cykelbana beräknar man hur många som kommer att nyttja den. Arbetspendling och barns säkra skolvägar upp till fem kilometer prioriteras i första hand.

På vår hemsida www.trafikverket.se kan du läsa mer om Trafikverket och transportsystemet.

I och med detta svar avslutar vi ditt ärende hos oss.

Med vänlig hälsning

Torbjörn Andersson

kundarenden_planering_ost@trafikverket.se

Två medborgarförslag som inte är Finspångs kommuns område

Hej!

Finspångs kommun har fått två förslag från medborgare som troligtvis ligger inom ert ansvar - se bifogade dokument.

Jag vore tacksam om jag kan få respons på detta, så att jag kan skriva till förslagsställarna att så är fallet, och att vi kan avskriva ärendena här.

Med vänlig hälsning

MARIA FORNEMAN

Kommunsekreterare

Finspångs kommun, kansli- och utvecklingsavdelningen

Bergslagsvägen 13-15, 612 80 FINSPÅNG

Telefon 0122-850 09, växel 0122-850 00

Webbplats www.finspang.se

e-förslag: cykelväg mellan Risinge Kyrka och Mo Gård

Sammanfattning

För att öka möjligheten för människor att ta sig på ett tryggt och säkert sätt föreslås en cykelväg mellan Risinge Kyrka och Mo Gård.

Beskrivning

För att öka möjligheten för människor att ta sig på ett tryggt och säkert sätt föreslås en cykelväg mellan Risinge Kyrka och Mo Gård.

Vi är många som bor utmed denna sträcka samt att många har Mo Gård och Risingegårdens behandlingshem som arbetsplats. Mo Gård är en av Finspångs stora arbetsgivare som även har besökare till de boende. På Mo Gård finns också en handelsträdgård som lockar besökare året runt.

Med den ökande trenden av en aktiv livsstil skulle en cykelväg möjliggöra för både pendlare samt motionärer att på ett säkert sätt färdas och njuta av de fina omgivningarna.

Längs sträckan finns också utflyktsmål såsom St. Maria kyrka där det också om somrarna bedrivs café i närliggande prästgård. Strax efter Mo Gård finns även Hejtorp gårdsmejeri som är ett populärt utflyktsmål.

St. Marias väg är idag mycket trafikerad och då vägen är smal och krokig, med dålig sikt, är det inte ett alternativ att låta barn cykla längs denna väg. Då vi är många barnfamiljer som bor längs sträckan runtomkring skulle en cykelväg göra det möjligt för våra barn att ta sig till aktiviteter inne i Finspång.

Med närheten in till Finspång skulle en cykelväg bidra till att fler tar cykel istället för bil vilket leder till en bättre miljö och aktiv livsstil för människor.

Malin Karlsson malin.b.karlsson@outlook.com

Onlineunderskrifter

Nr.	Namn	Datum	Kommentar
1	Per Holmgren	2020-11-18	Mycket bra förslag. Främjar både folkhälsan, miljön och trafiksäkerheten.
2	Anna Nilsson	2020-11-18	
3	Rickard Karlsson	2020-11-18	
4	Charlotte Malm	2020-11-18	
5	Maria Widgren	2020-11-18	Jag är inte boende utmed denna sträcka men ser att jag och min familj skulle nyttja den då vi ofta väljer cykel före bil.
6	Petra Dyverfeldt	2020-11-18	
7	Göran Dyverfeldt	2020-11-18	Jättebra ide. Livsfarligt att cykla där!
8	Johan Ohlin	2020-11-18	
9	anna andersson	2020-11-19	
10	Elin Johansson	2020-11-19	

Nr.	Namn	Datum	Kommentar
11	Sonja Törn	2020-11-19	
12	Hanna Svanberg	2020-11-19	
13	Elin Stockberg Larsson	2020-11-19	
14	Ellen Andersson	2020-11-19	
15	Karin Oscarsson	2020-11-20	
16	Ida Alexandersson	2020-11-20	
17	Elin Pettersson	2020-11-20	
18	Albin Pettersson	2020-11-20	<p>Mycket bra förslag, åker själv mycket bil och cykel här på somrarna, och det är lika otäckt för båda parter med dessa ibland plötsliga möten.</p> <p>Ser även mycket motionscyklister, löpare och sommargäster som cyklar/går denna fina men otäcka väg.</p> <p>Det vore en fin säkerhet med cykelbana.</p>
19	Johan Öhrmalm	2020-11-20	Det vore fantastiskt om vi kunde få en cykelväg. Livsfarligt att cykla där nu. Trång väg med mycket trafik och hög hastighet.
20	Nicklas Fröberg	2020-11-20	Ett toppenförslag då vägen är trång, kurvig och många ställen med skymt sikt!
21	Marie Nilsson	2020-11-20	Marie Nilsson
22	Per Karlsson	2020-11-20	
23	sophie nicklasson	2020-11-20	
24	Jörgen Strömberg	2020-11-20	
25	Anna Strömberg	2020-11-20	
26	Caroline Greek	2020-11-21	
27	Elsa Pettersson	2020-11-21	
28	Alfred Pettersson	2020-11-21	
29	Annelie Telleskog	2020-11-22	
30	Håkan Franzen	2020-11-23	Cyklar ofta den vägen till gamla kyrkan
31	Christer Karlsson	2020-11-23	
32	Christina Karlsson	2020-11-23	

Kommunfullmäktige

Entledigande från uppdrag som ersättare i kommunfullmäktige

Beskrivning av ärendet

Ingrid Ström (S) har begärt att bli entledigad från sitt uppdrag som ersättare i kommunfullmäktige.

Förslag till beslut

1. Att entlediga Ingrid Ström (S) från sitt uppdrag som ersättare i kommunfullmäktige
2. Att uppdra till Länsstyrelsen om en ny räkning
3. Att tacka Ingrid Ström (S) för den tid hon haft uppdraget

Från: Maria Forneman
Skickat: den 17 juni 2021 08:55
Till: Berit Martinsson
Kopia: Kristina Langfos
Ämne: VB: Entledigande

Uppföljningsflagga: Följ upp
Flagga: Har meddelandeflagga

-----Ursprungligt meddelande-----

Från: Ingrid Ström <ingrid.strom@finspang.se>
Skickat: den 16 juni 2021 19:18
Till: Maria Forneman <maria.forneman@finspang.se>
Ämne: Entledigande

Jag begär härmed att bli entledigad från mitt uppdrag som ersättare i kommunfullmäktige. Mvh
Ninni Ström

Kommunfullmäktige

Entledigande från uppdrag som nämndeman vid Norrköpings Tingsrätt

Beskrivning av ärendet

Christer Lundström (L) har kommit in med en begäran att bli entledigad från sitt uppdrag som nämndeman vid Norrköpings Tingsrätt.

Förslag till beslut

1. Att entlediga Christer Lundström (L) från sitt uppdrag som nämndeman vid Norrköpings Tingsrätt
2. Att tacka Christer Lundström för den tid han haft sitt uppdrag

2021 -08- 17

2021 08 16

Dnr. _____

Finspångs Kommun
Kommunfullmäktige
Bergslagsvägen 13-15
612 80 Finspång

Härmed avsäger jag mig mitt uppdrag som
Nämndeman vid Norrköpings Tingsrätt



Christer Lundström

Kommunfullmäktige

Anmälan av medborgarförslag - Porrfri barndom

Beskrivning av ärendet

Det har kommit in ett medborgarförslag där förslagsställaren förväntar sig att förskola, skola, fritids, bibliotek och andra platser i kommunens regi där barn vistas ska vara en porrfri zon. För att det ska bli realitet så vill förslagsställaren att kommunen inför aktiv porrprevention genom följande punkter:

- Installera porrfilter/teknisk lösning på kommunens digitala enheter och wi-fi-nätverk i verksamheter där kommunen är huvudman.
- Inför porrfri policy om att det inte är acceptabelt att spela upp nätpornografi vaken via kommunens nätverk, kommunens digitala enheter eller privat teknisk utrustning som till exempel privat smartphone på de verksamheter som kommunen är huvudman för där barn vistas.

Förslag till beslut

1. Att remittera medborgarförslaget till kommunstyrelsen för beredning och sedan åter till kommunfullmäktige för beslut

2021 -06- 17

Dnr. _____

Hej,

Har kommunen infört aktiv porrprevention för barn, enligt de tre punkterna nedan, på platser där barn vistas som kommunen är huvudman för?

På internet har barn enkel tillgång till miljontals gratis porrfilmer som ofta innehåller grov sexism, rasism och våld bl.a. så kallat "strypsex". Porrindustrins aggressiva marknadsföring når även barn som inte själva söker aktivt efter nätpornografi bl.a. genom pop-up-annonser, enkla sökord t.ex. "xxx" och länkade filmer. Det är även vanligt att barn exponeras genom att ett annat barn visar, det sker ofta i skolan, redan i lågstadiet.

Läkare, psykologer, gynekologer och kriminologer m.fl. vittnar från sitt dagliga arbete med barn om hur nätpornografin genererar en eskalerande fysisk och psykisk hälsokris bland barn. Det är vanligt att barn blir traumatiserade av det grova innehållet i nätpornografin samt att de kopierar det de lär sig i nätpornografin och även utsätter andra barn, ofta utan att förstå att det är fel. Polisen, NOAs, egen kartläggning* visar att skolan är den plats där flest flickor utsätts för sexuella trakasserier utanför hemmet. Barnens MeToo-upprop #kidstoo, #räckupphanden och #tystiklassen innehåller åtskilliga exempel på en utbredd sexuell utsatthet bland barn i skolor. Många tjejer berättar hur killar exponerar dem för nätpornografi mot deras vilja när lärare inte ser, att de trakasseras med referenser från porrfilmer och att de utsätts fysiskt för porrinspirerade övergrepp i skolan. Kommunstyrelsens ordförande i Falkenberg, Per Svensson, meddelar att ett tiotal incidenter har rapporterats per år där killar tvångsvisar nätpornografi för tjejer i skolan och att mörkertalet är stort, något som även rapporteras runt om i landet.

Som kommuninvånare förväntar jag mig att förskola, skola, fritids, bibliotek och andra platser i kommunens regi där barn vistas ska vara en porrfri zon. För att porrfria zoner ska bli realitet är det nödvändigt att kommunen inför aktiv porrprevention genom följande punkter:

- **Installera porrfilmer/teknisk lösning** på kommunens digitala enheter och wi-fi-nätverk i verksamheter där kommunen är huvudman.
- **Inför porrfri policy** om att det inte är acceptabelt att spela upp nätpornografi varken via kommunens nätverk, kommunens digitala enheter eller privat teknisk utrustning som t.ex. privat smartphone på de verksamheter som kommunen är huvudman för där barn vistas.

Nedan följer:

1. **Argument för porrfria zoner i kommunens allmänna miljöer**
2. **Källor och referat om att det är olagligt att exponera barn för pornografi**
3. **Myter och fakta om teknisk lösning som begränsar kontaktytan, s.k. "porrfilter"**

Jag hoppas på ett gott samarbete och att vi tillsammans kan göra de allmänna platser som kommunen ansvarar för till porrfria zoner för barn. Jag ser fram emot ert svar!

Vänligen,
Kommuninvånare

Emma Gustafsson

1. Argument för porrfria zoner i kommunens allmänna miljöer

- Porrfria zoner har ett starkt **normbildande signalvärde**, likt samtyckeslagen, sexköpslagen samt åldersgräns på alkohol och tobak.
- Porrfria zoner **begränsar risken att exponeras** för nätpornografi, framför allt ofrivillig exponering, samt rustar och **stärker elevernas kritiska tänkande** gällande nätpornografi.
- Kommunens verksamhet ska stå för **antivåld, antirasism, jämställdhet och allas lika värde - alltså motsatsen till den vanliga nätpornografien** på samtliga punkter.
- **Det är även olagligt att exponera barn för våld**, mer om det nedan.

2. Källor och referat om att det är olagligt att exponera barn för nätpornografi

- Barnkonventionen blev lag i Sverige 1 januari 2020. Barnets rättigheter i enlighet med **barnkonventionen kräver att vuxna ger barn det skydd från våld som barn har rätt till.** "Konventionsstaterna skall uppmuntra utvecklingen av lämpliga riktlinjer för att **skydda barnet mot information och material som är till skada för barnets välfärd**, med beaktande av bestämmelserna i artiklarna 13 och 18." (artikel 17e, unicef.se/barnkonventionen)

Porrfilter/teknisk lösning är en viktig åtgärd för att förebygga att barns välfärd skadas av information och material som är skadliga för barn, till exempel den vanliga nätpornografien.

- **Porrbilder får inte sättas upp på allmänna platser som till exempel på anslagstavlor. Den som gör det kan dömas till böter eller fängelse.** (Om brott mot allmän ordning, kapitel 16 paragraf 11)

Digitala bilder och filmer med pornografi på skärmar genererar samma negativa effekter på barn som printade pornografiska bilder.

- **Porrfilmer får inte visas på TV vid tidpunkter då barn brukar titta.** (Radio och Tv-lag (2010:696), kapitel 5 paragraf 2)

Nätporren finns alltid tillgänglig för barn på internet, dygnet runt, alltså även på tidpunkter då barn brukar titta.

- **Porrfilm får inte innehålla bilder av barn. Den som gör, tittar på, sprider, säljer, ger bort eller gör det möjligt för någon att få tag på barnpornografiska bilder gör något olagligt. Som barn räknas enligt lagen den som är under 18 år.** (Brottsbalken, kapitel 6 sexualbrott paragraf 10)

Många porrsajter saknar åldersverifiering på de som medverkar i porrfilmerna. Ett flertal barn har identifierats i filmer bl.a. på Pornhub, en av världens mest populära porrsajter. Det förekommer alltså dokumenterade sexuella övergrepp på barn, s.k. "barnporr", även bland s.k. "vuxenporr" på de vanliga porrsajterna.

- **Man får inte sprida porr som visar sexuellt våld eller tvång där någon till exempel riskerar att skadas.** (Brott mot allmän ordning, kapitel 16 paragraf 10 c)

Forskning visar att 89.8% av alla scener i nätpornografien innehöll fysisk aggression** som bland annat slag, stryptag, "ass-to-mouth" och "gagging". När journalist och författare Katarina

Wennstam gjorde research bland den vanliga nätporren på de stora porrsajterna fann hon mycket grovt våld, hon skriver bl.a. "Jag har inte alltid varit säker på att hon kommer att överleva tills filmen är slut."****

3. Myter och fakta om porrfilter/teknisk lösning

Myt: Porrfilter/teknisk lösning tar alltid bort HBTQI-information och sexualupplysningssidor.

Fakta: Det är **enkelt att kontrollera** att ett porrfilter/teknisk lösning inte tar bort sidor med sexualupplysning och HBTQI-information t.ex. umo.se, rfsu.se, rfsi.se och snaf.se. **Det går att korrigera** om en viss webbsida skulle tas bort av misstag.

Myt: Porrfilter/teknisk lösning är kontraproduktivt på grund av att samtalen skulle utebli.

Fakta: Forskning från Uppsala universitet**** visar att nästan inga av barnen i studien hade pratat med en vuxen om pornografi någon gång. Alltså, **samtalen uteblir oftast oavsett om det finns porrfilter/teknisk lösning eller ej - om inte vuxna initierar samtalen. Därför är det viktigt att all porrprevention innehåller en helhetslösning som både begränsar tillgången och att barnen får ta del av åldersanpassade regelbunden porrkritisk undervisning och porrkritiska samtal.**

Myt: Porrfilter/teknisk lösning fungerar inte

Fakta: **Porrfilter har en betydande effekt, framför allt risken för ofrivillig exponering** särskilt bland de yngre barnen. **Exempelvis stoppades 10.200 sökningar på pornografiska webbsidor i Karlstads kommunkoncerns nätverk under april 2020.** Vad är definitionen på att "fungera"? Om definitionen av "fungera" är = "100% effekt" är det mycket i kommunens verksamhet som inte "fungera" men som ändå används på grund av att det har en betydande effekt. Det finns inget porrfilter/teknisk lösning som är 100% vattentätt precis som det inte finns något dörrlås, brandvarnare eller Systembolag som är 100% vattentätt. Dörrlås kan brytas upp, brandvarnare kan gå sönder och det går att be en person över 18 år att köpa ut alkohol. Den som vill ta sig runt ett porrfilter kommer alltid kunna göra det, men samhället begränsar olika saker som är skadliga för barn så gott det går. Porrfilter/teknisk lösning har även ett viktigt **normbildande signalvärde**. Det finns olika porrfilter/tekniska lösningar som har mer eller mindre effekt, därför är det viktigt att **testa valt alternativ regelbundet** och att kombinera porrfilter/teknisk lösning med porrfri policy, åldersanpassad regelbunden porrkritisk undervisning och porrkritiska samtal. Kontakta Sveriges Kommuner och Regioner för vägledning om val av porrfilter/teknisk lösning.

Källor:

*https://polisen.se/siteassets/dokument/ovriga_rapporter/lagesbild-over-sexuella-ofredanden.pdf

**<http://unizon.se/engagera-dig/resurser-och-material/10-sammanfattande-punkter-fran-forskningen-om-porr-och>

***<https://www.expressen.se/kultur/qs/sa-radikaliseras-man-av-valdsporren/>

****Magdalena Mattebo, Uppsala universitet, 2016

Mer information:

Det här dokumentet är framtaget av barnrättsorganisationen Porrfri Barndom i november 2018. För mer information om barns ofrivilliga exponering för nätpornografi, barns porrkonsumtion och dess hälsokonsekvenser för barn samt referenser till ovan vänligen besök: <https://www.porrfribarndom.se/>

Kommunfullmäktige

Anmälan av medborgarförslag - Miljö och trafiksäkerhet längs med 51:an i centrala Finspång

Beskrivning av ärendet

Det har kommit ett medborgarförslag om miljö- och trafiksäkerhet längs med 51:an, centrala Finspång, där förslagsställaren har observerat oroväckande brister.

Förslagsställaren önskar ställningstagande i dessa förslag:

- 1) Trafikljus längs med 51:an i centrala Finspång för säkrare gångöverfarter. Gångtrafikanter behöver skyddas och känna trygghet.
- 2) Lägga tyst asfalt för bättre miljö mot buller längs med 51:an (Bergslagsvägen) i centrala Finspång.
- 3) Sätta upp fartkameror för att få bilister att sänka farten och få en säkrare väg.

Förslag till beslut

1. Att remittera medborgarförslaget till kommunstyrelsen för beredning och beslut

Miljö och trafiksäkerhet längs med 51:an centrala Finspång

Som nyinflyttad i kommunen har jag under mina 5 månader här observerat oroväckande brister inom miljö och trafiksäkerheten som jag vill belysa.

Finspångs kommun är en genomfartsstad med mycket trafik och framför allt tung trafik. Det finns inga säkra övergångsställen med trafikljus längs med 51:an (Bergslagsvägen) i centrala Finspång. Det är osäkert för alla att gå över då bilisterna många gånger struntar i att följa lagen om företräde och inte stannar. Skolbarn korsar tex trafiken och jag har själv hört att de upplever vägen otäck att passera och känner rädsla. Så känner även jag själv som vuxen när jag ska passera.

Det är även bullrigt att gå längs med gatan och att bo och leva i området. Bullret skapar en stress och osund miljö.

Hastigheten är 40 km/h på denna sträcka vilket mer hålls i undantagsfall än i regel, tyvärr! Bilister kör fortare än tillåtet och skapar ännu mer osäker trafik och mer buller. Om kvällar och nätter "tjuvåks" det speciellt mycket i galna hastigheter som är direkt farligt.

Med detta sagt vill jag lyfta tre medborgarförslag för säkrare trafik och bättre miljö.

- 1) Trafikljus längs med 51:an i centrala Finspång för säkrare gångöverfarter. Gångtrafikanter behöver skyddas och känna trygghet.
- 2) Lägga tyst asfalt för bättre miljö mot buller längs med 51:an (Bergslagsvägen) i centrala Finspång.
- 3) Sätta upp fartkameror för att få bilister att sänka farten och få en säkrare väg.

Jag önskar ställningstagande i dessa förslag.

Mvh,



Josefin Landhagen
Bergslagsvägen 51
61236 Finspång
072-A3183233
Josefin.landhagen@gmail.com

Kommunfullmäktige

Anmälan av medborgarförslag angående risk för översvämningar

Beskrivning av ärendet

Det har kommit in ett medborgarförslag angående risk för översvämningar där kommunen föreslås dessa punkter:

Initierar ett utrednings- och beredningsarbete för att öka kunskapen kring övriga vattendrag i kommunen och de risker som kan finnas för personer och verksamhet.

Informerar boende, verksamhet och fastighetsägare om de risker för översvämningar som kan finnas så de kan vidta möjliga åtgärder.

Med MSB:s underlag ställer krav på staten, dvs trafikverket, att staten tillskjuter medel för att säkerställa samhällsviktiga transporter på väg och järnväg inom kommunen.

Förslag till beslut

1. Att remittera medborgarförslaget till kommunstyrelsen för beredning och sedan åter till kommunfullmäktige för beslut

Hans Lindberg

Norra Storängsvägen 81, 612 42 Finspång
070-5456074 hans.ch.lindberg@outlook.com

2021-07-30

Kommunfullmäktiges ordförande
Finspångs kommun
61280 Finspång

Medborgarförslag ang risk för översvämningar

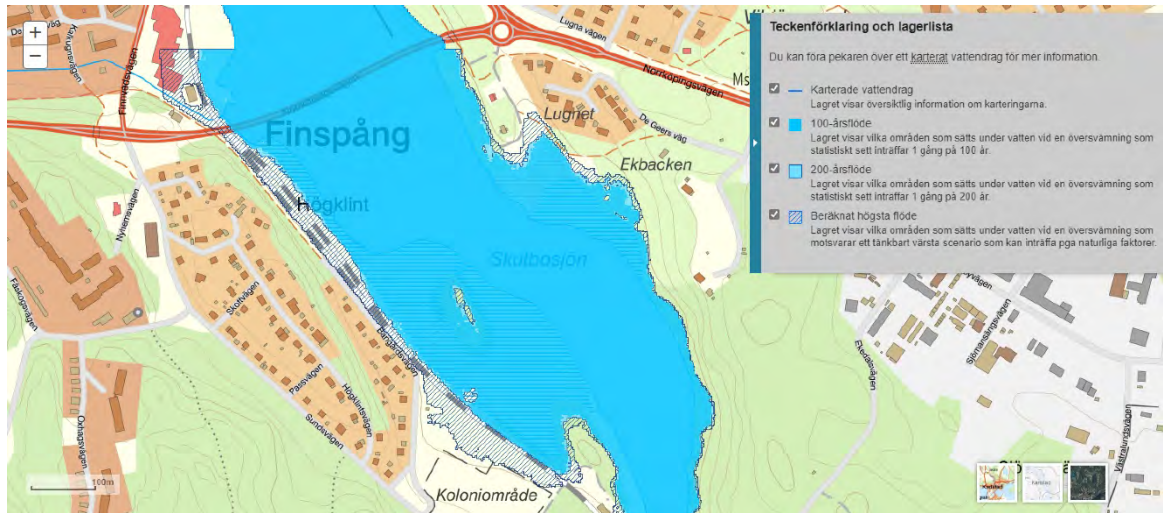
När jag följer nyhetsrapporteringen om mer eller mindre katastrofala översvämningar både i Sverige och andra länder, blir en fråga hur ser det ut med riskerna i vår kommun.

Jag har försökt att studera förslaget till ny översiktsplan i det här avseendet men inte lyckats hitta mer än allmänna skrivningar.

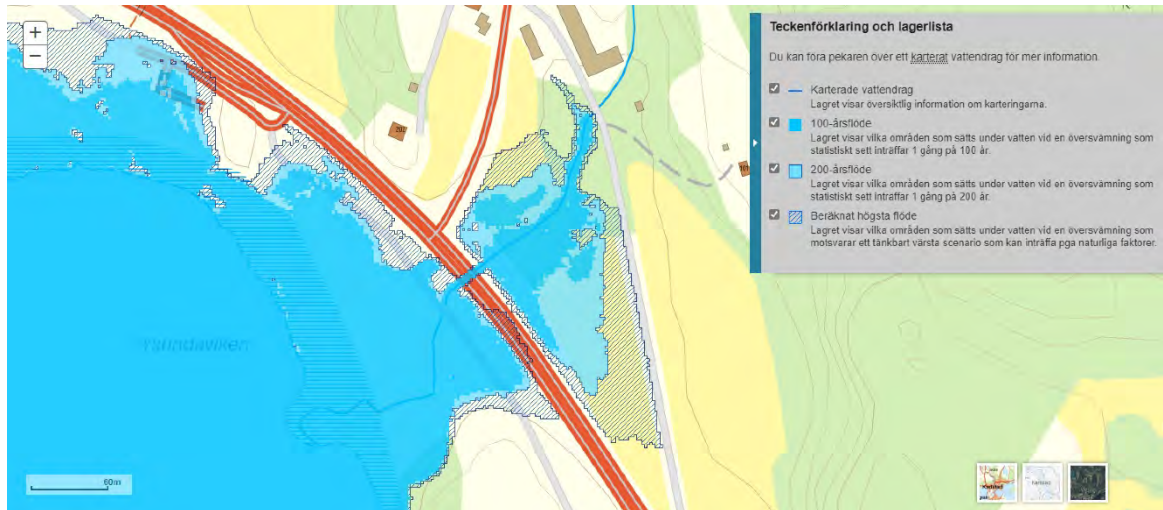
När jag i stället studerar frågan på MSB:s översvämningsportal så blir jag rätt orolig. Där finns i och för sig bara Motala ströms avrinningsområde karterat och hur höga vattenflöden kan påverka sjöarna Glan, Dovern och Skutbosjön i vår kommun, men bara det är oroande.

MSB karterar det som kallas 100-årsflöden, 200-årsflöden och beräknat högsta flöde, dvs det värsta scenariot som kan inträffa pga naturliga faktorer. Om naturliga faktorer även täcker in extrema vädersituationer framgår inte.

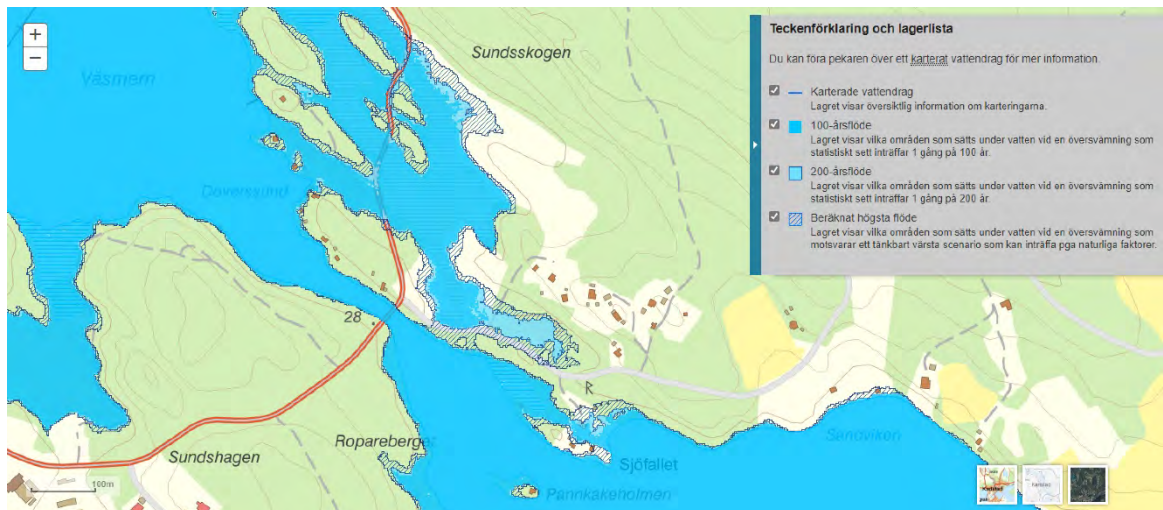
För Skutbosjön och centrala Finspång innebär det värsta scenariot att järnvägen översvämmas liksom lokaler i Bildningen, däremot är tydligen elstationen säkrad mot översvämning och elförsörjningen tryggad. Men en sådan situation skulle naturligtvis få stora konsekvenser för industrins transporter av tungt och farligt gods och tvinga ut dessa på oönskade vägtransporter om det är möjligt att lägga om transporterna. För Bildningen skulle det naturligtvis vara ett dråpslag för utbildningen om delar av lokalerna översvämmas.

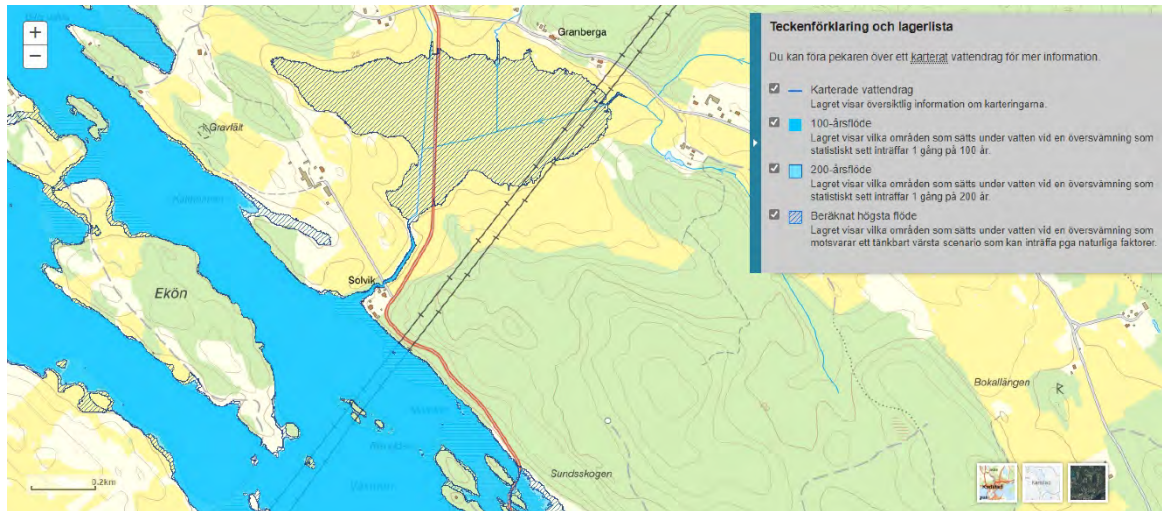


För Vistingeområdet innebär värsta scenariot enligt MSB att en del av Rv51 översvämmas samt tillfarter till bostäder i området liksom parkering och hållplats för kollektivtrafik. Hur stor översvämningen kan bli framgår inte, men risken finns att det blir allvarliga effekter för boende i området och för resor och transporter längs Rv51.



För området kring Doversund kan man se allvarliga konsekvenser för bebyggelse och vägen till Doversund. Berör förmodligen mest fritidshus.





Hur troligt är dessa scenarios? Jag kan bara konstatera att för vårt fritidshus vid Dovert, som inte finns med på dessa kartor, så har vi upplevt det sk 200-årsflödet flera gånger under 50- och 60-tal när det är kraftiga vårflöden. Så det kan inte vara osannolikt att vi får uppleva även det värsta scenariot.

Mitt förslag är att kommunen

Initierar ett utrednings- och beredningsarbete för att öka kunskapen kring övriga vattendrag i kommunen och de risker som kan finnas för personer och verksamhet.

Informerar boende, verksamhet och fastighetsägare om de risker för översvämningar som kan finnas så de kan vidta möjliga åtgärder.

Med MSB:s underlag ställer krav på staten, dvs trafikverket, att staten tillskjuter medel för att säkerställa samhällsviktiga transporter på väg och järnväg inom kommunen.

Med vänlig hälsning

Hans Lindberg